

2018 YILI KUZEY DOĞU MARMARA SUALTI ARAŞTIRMALARI: HEYBELİADA, SEDEFADASI VE BÜYÜKADA THE UNDERWATER SURVEY OF THE NORTHEASTERN MARMARA – THE 2018 CAMPAIGN: HEYBELİADA, SEDEF AND BÜYÜKADA ISLANDS



* Ahmet Bilir



** Coşkun Bilgi

Kuzey Doğu Marmara Sualtı Araştırmaları¹ 2016 yılından bu yana İstanbul'un Anadolu Yakası kıyılarında ve Prens Adaları'nı² çevreleyen sularda gerçekleştirilmektedir (Fig. 1). 2016 ve 2017 yıllarında Vordonisi Adası üzerinde gerçekleştirilen araştırmalara bu yıl Büyükkada, Sedef Adası ve Heybeliada'da devam edilmiştir. Bu araştırma kapsamında 03-17 Eylül 2018 tarihleri arasında 15 günlük bir çalışma yapılmıştır. Bu zaman zarfında Heybeliada'da Çamlımanı Koyu (Fig.2), Sedef Adası ve Büyükkada'nın doğusundaki Aya Nikola ve Nakibey Plajları'nda çalışmalar gerçekleştirilmiştir (Fig. 3). **BÜYÜKADA**

Bilindiği üzere Aziz Nikolaos denizcilerin azizidir. Büyükkada'daki Aya Nikola plajında denizciler arasında heyelan sonucu sulara gömüldüğü rivayet edilen bir manastır kalıntısına dair izler aranmış ancak yapılan çalışmalarda bu yönde herhangi bir veri elde edilememiştir.

Nakibey Plajı'nda gerçekleştirilen diğer Büyükkada sualtı araştırmaları sırasında antik bir mendireğin varlığından söz edilmesine karşın, plaj için kıyıya çok fazla kum dökülmesi sebebiyle herhangi bir kültür varlığına rastlanılamamıştır. Bunun dışında plajın karada kalan bölümünde kemerli bir yapının varlığı gözden kaçmamıştır. Araştırma yapmak için hali hazırda özel bir işletmenin bulunduğu Nakibey plajına karadan girmemiz engellen-

miş olup araştırma iznimiz sualtı için geçerli olması nedeniyle tekne ile bölgeye ulaşım sağlanmış ve kıyı hattı taranmıştır.

SEDEFADASI

Sedefadası'nı çevreleyen sular, 2863 sayılı Kültür ve Tabiat Varlıklarını Koruma Kanununun 35 inci maddesine göre hali hazırda sualtında korunması gerekli kültür ve tabiat varlıkları bulunduğu gerekçesiyle bilimsel amaçlı dalışlar dışında dalışa yasaktır.³ Öncelikle adanın etrafı kıyından tekne ile dolaşarak kıyıda olası kalıntılar tespit edilmeye çalışılmıştır. Bunun neticesinde adanın kuzeybatısında karada tarihi bir yapı kalıntısının bulunduğu mevkide aynı zamanda modern çekek yerlerinin de bulunduğu gözlenmiştir.

Adanın bu bölgesinde aynı zamanda teknelerin yoğunlukla demir attığı gözlenmiş olup Antik Çağ'da da benzer kullanımı olup olmadığını araştırmak için bu noktada dalışlar gerçekleştirilmiştir. Yaklaşık 18 metre derinliğe sahip bölgede yapılan dalışlar esnasında, beyaz zemin üzerine mavi renkli bitkisel süslemelerin işlendiği çini- li bir süt kasesi tespit edilmiştir (Fig. 4). Bunun dışında adanın güneyinde gerçekleştirilen başka bir dalışta ise 21 metre derinlikte 18. yüzyıla ait bir metal çapa tespit edilmiştir (Fig. 5). Aynı dalışta 17 metrede ise bir amphora parçasına rastlanmıştır.

¹ Araştırma süresi boyunca, Büyükkada'daki sosyal tesislerinden faydalanmamıza müsaade eden Kartal Belediye Başkanı Op. Dr. Altınok ÖZ ve Kartal Belediyesi Kültür ve Sosyal İşler Müdürü Sayın Adem UÇAR'a teşekkürlerimizi sunarız. Tekne ve ekipman giderleri ise Adalar Vakfı Başkanı Sayın Halim BULUTOĞLU tarafından karşılanmıştır. Kendisine sadece araştırmamıza sağladığı katkı için değil Adalar'ın kültür mirasının korunması konusundaki duyarlılığı için de ne kadar teşekkür etsek azdır. Bakanlık Temsilcimiz olarak araştırmamıza katılan Ankara Anadolu Medeniyetleri Müzesi'nden Arkeolog Turhanalp Gültekin YANBEYİ'ye ise özveriyle çabalarından dolayı ayrıca teşekkür etmek isteriz. Ekip üyelerimiz Emre ERTAN, Ayşenur ÖKSÜZ, Cihan TARHAN, Volkan NARCI ve Serço EKŞİYAN'a da müteşekkirimiz.

² Prens Adaları; Büyükkada (Πριγκηπος/Prinkipos), Heybeliada (Χάλκη/Khalkitis), Burgazadası (Αντιγόνη/Antigoni), Kınalıada (Πρότη/Proti), Sedefadası (Τερέβινθος/Terebinthos, modern Yunanca: Αντιρόβυθος/Antirovithos), Yassıada (Πλάτη/Plati), Kaşıkadası (Πίτρα/Pita), Sivriada (Οξεία/Ohia) ve Tavşanadası'ndan (Νέανδρος/Neandros) oluşmaktadır. Bunun dışında günümüzde sulara gömülmüş olan Vordonisi Adası da bu listeye dahil edilmelidir. Vordonisi ile ilgili ayrıntılı bilgi için bkz. Bilir et al. 2017, 132-150.

³ 1981 yılında bir grup dalgıncı burada yapmış olduğu dalışlar neticesinde karşılaştıkları amphoralardan birkaç tanesini su üstüne çıkarmaları sonucu yukarıda belirtilen kanuna göre bölgeye dalış yasağı getirilmiştir.

*Dr. Öğr. Üyesi Ahmet BİLİR, Orcid ID: 0000-0001-7493-383X. Düzce Üniversitesi, Fen-Edebiyat Fakültesi, Arkeoloji Bölümü, Konuralp – Düzce. ahmetbilir@duzce.edu.tr

*Ahmet BİLİR, Lecturer, Orcid ID: 0000-0001-7493-383X. Department of Archaeology, Faculty of Arts and Sciences, Düzce University, Konuralp – Düzce. ahmetbilir@duzce.edu.tr

** MA Coşkun BİLGİ, Gazi Üniversitesi, Edebiyat Fakültesi, Arkeoloji Bölümü, Ankara. coskunbilgi@hotmail.com

** Coşkun BİLGİ, MA, Archaeology Department, Faculty of Letters, Gazi University, Ankara. coskunbilgi@hotmail.com

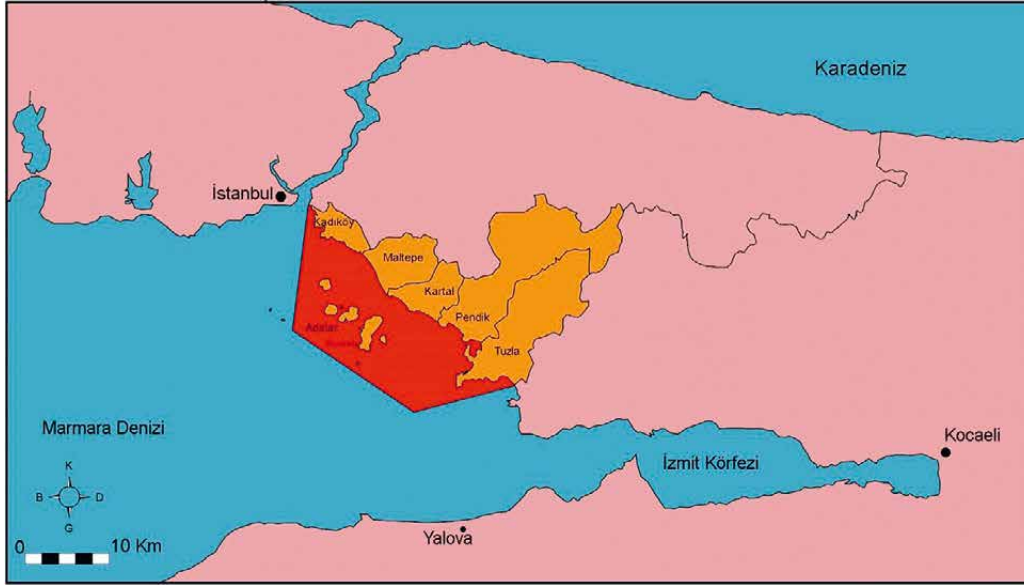


Fig. 1.

The Underwater Survey of the Northeastern Marmara has been taking place since 2016 on the Anatolian coast of İstanbul and the waters surrounding the Prince Islands (Fig. 1). The surveys performed in 2016 and 2017 on the Vordonisi Island continued this year in the islands of Büyükada (Big Island), Sedef (Mother of Pearl) and Heybeliada (Saddlebag). A 15-day long survey was carried out between September 3 and 17, 2018. During this period, surveys were performed in the Çamlımanı Bay at Heybeliada Island (Fig.2), at Sedef Island and the Aya Nikola and Nakibey beaches that lie on the eastern shore of the Büyükada island (Fig. 3).

BÜYÜKADA ISLAND

Saint Nicholas of Myra is known as the patron saint of sailors. We searched for the traces of a monastery that was sunken as a result of a landslide at the Aya Nikola Beach of Büyükada Island according to sailors, but no data was found during our survey.

An ancient breakwater was another subject of the underwater surveys at the Nakibey Beach in Büyükada Island, but since a large amount of sand was brought in for the beach, no cultural asset was observed. However, presence of an arched building was noticed on the land-side of the beach. Since the Nakibey beach is currently occupied by a private establishment, and our per-

mit was only good for an underwater survey, we were unable to carry out a land survey at this time. But, we had access to the shore by boat and performed a survey on the shoreline.

SEDEF ISLAND

The waters surrounding the Sedef Island is off limits to recreational divers due to the presence of sunken national heritage according to the Article 35 of the Law No. 2863 on Conservation of Cultural and Natural Properties, except for the scientific dives. We first cruised around the island in order to identify any potential architectural remains near the shore. As a result, remains of a historical building was observed on the northwest shore of the island, which is currently occupied by a modern boat yard facility. Since there were many boats at the time that anchored in this part of the island, we performed dives to see whether it was also used as a harbor during Antiquity. We found a white porcelain milk bowl decorated with blue plants at a depth of approximately 18 meters (Fig. 4). In addition to this, an 18th century metal anchor was found at a depth of approximately 21 meters during another dive to the south of the island (Fig. 5). A potsherd was found during the same dive at a depth of approximately 17 meters.

¹ We thank Surgeon Altınok ÖZ, the Mayor of Kartal Municipality, and Mr. Adem Uçar, the Director of Cultural and Social Affairs at the Kartal Municipality for allowing us to use the leisure center at Büyükada Island during our surveys. We thank Mr. Halim BULUTOĞLU, the President of Adalar Foundation not only for providing us with funds for our transportation expenses and survey equipments, but also for his sensitivity towards the conservation of cultural assets in the Adalar region. We also would like to thank archaeologist Turhanalp Gültekin YANBEYİ from the Anatolian Civilizations Museum in Ankara for his devoted participation as the ministry representative in our work. And we are thankful to our team members Emre ERTAN, Ayşenur ÖKSÜZ, Cihan TARHAN, Volkan NARCI and Serço EKŞİYAN.

² Prince Islands consist of the Büyükada Island (Πριγκηπος/Prinkipos), the Heybeliada Island (Χάλκη/Khalkitis), the Burgaz Island (Αντιγόνη/Antigoni), the Kınalıada Island (Πρώτη/Proti), the Sedef Island (Τερέβινθος/Terebinthos, modern Greek: Αντιρόβυθος/Antirovithos), the Yassıada Island (Πλάτη/Plati), the Kaşık Island (Πίτα/Pita), the Sivriada Island (Οξεία/Ohia) and the Tavşan Island (Νέανδρος/Neandros). Additionally, there is a submerged island called the Vordonisi Island, which should be added to this list. For further information on Vordonisi, please see Bilir et al. 2017, 132-150.

³ Diving was prohibited in the region based on the above mentioned law following removal of a few amphoras from the bottom of the sea by a group of recreational divers who noticed the presence of such cultural heritages in 1981.

HEYBELİADA ÇAMLIMANI KOYU

Araştırma alanın seçiminde ilk olarak sualtında antik bir mendirek kalıntısı bulmak umuduyla Heybeliada'nın güneyindeki Çamlımanı Koyu tercih edilmiştir. Derinliğin çok fazla olmaması sebebiyle keşif dalışları sadece maske ve şnorkel yardımıyla serbest dalış tekniği ile yapılmıştır. Limanın iç kesimlerine doğru giderek derinliğin artması sebebiyle daha sonraki günlerde aletli dalışlar da yapılmıştır. Burada gerçekleştirilen dalışlarda ilk olarak 1,5 metre derinlikte, çan benzeri form gösteren, metal bir nesne ile karşılaşmıştır (Fig. 6). Ağız çapı 0,50 m olan çanın işlevi kesin olarak anlaşılmamıştır. Ayrıca mimari bir blok olduğunu düşündüğümüz işlevi henüz anlaşılamayan bir başka buluntuya da rastlanmıştır (Fig. 7). Bunun yanı sıra dalışlar esnasında çeşitli amphora parçaları (Fig. 8) dışında sütun gövdesi olabilecek bir objeye daha rastlanmıştır (Fig. 9).

Çamlımanı Koyu'nde gerçekleştirilen dalışlarda karşılaşılan en önemli bulgu ise yeşil renkli bakır madeni yatağı olmuştur (Fig. 10). Hali hazırda Heybeliada'nın

antik isminin Khalkitis yani "Bakır" olduğu bilinmektedir. Oksitlenmiş bakırın suyun altında yeşil renkte olması bu anlamda hiç şaşırtıcı değildir (Fig. 11, 12). Bakır madenine ait yeşil renkli damar 4 metre derinlikte keşfedilmiştir. Buradan almış olduğumuz dört adet örnek (Fig. 13), Düzce Üniversitesi Bilimsel ve Teknolojik Araştırmalar Uygulama ve Araştırma Merkezi'nde (DÜBİT) analiz etmek üzere İstanbul Arkeoloji Müzeleri Müdürlüğü'ne teslim edilmiştir. Analizler neticesinde elde edilen bulgular ise tarafımızca ayrıca yayımlanacaktır.

Yapmış olduğumuz kütüphane araştırmaları sonucunda ise tespit ettiğimiz bakır madenin, esasında antik yazarlardan Aristoteles'in bahsetmiş olduğu "dalgıç bakırı = khalkon kolymbeten"⁴ adı verilen ve Antik Çağ'da suyun iki kulaç⁵ altından dalgıçlar tarafından çıkartılan önemli bir maden olduğu anlaşılmıştır.

2019 yılında ise çalışmalara yine Heybeliada kıyıları ile Sedefadası çevresinde ve Anadolu Yakası'ndaki Fenerbahçe Yat Limanı'nda devam edilmesi planlanmaktadır.



Fig. 2.



Fig. 3.

⁴ ARSLAN 2010, 21.

⁵ 2 kulaç = 3,60 m Antik Çağ'dan bilgisini edindiğimiz bu derinlik tespit ettiğimiz derinlikle hemen hemen örtüşmektedir.

ÇAMLIMANI BAY, HEYBELİADA ISLAND

The Çamlımanı Bay to the south of the Heybeliada Island was our initial site for surveying to identify the remains of an ancient breakwater structure. Since the depth was too shallow, skin diving technique was used for exploration. Scuba diving was required in the following days for explorations inside the harbor due to increased depths. A bell-like metal object was observed at a depth of 1.5 meters (Fig. 6). With an opening of 0,50 m, its function was unknown. Another remain that was considered to be a building block was also observed (Fig. 7). Among other finds are some potsherds (Fig. 8) and a column-like object (Fig. 9).

The most important find of the exploration dives in the Çamlımanı Bay was a green copper ore bed (Fig. 10). We know that in ancient times the Heybeliada Island was named “Khalkitis”, which means copper.



Fig. 4.

Thus, it is not very surprising that the copper ore oxidized under the sea turns green (Figs. 11, 12). The green copper lode was found at a depth of 4 m. The four samples that we took from this spot (Fig. 13) were

delivered to the Directorate of İstanbul Archaeology Museums to be transferred for further analyses to

the Scientific and Technologic Researches Applied Sciences Center at the Düzce University (DÜ-BİT). Analysis results to be published upon completion.

Our bibliographic search revealed that it was an important copper mine also mentioned by the ancient philosopher and scientist Aristotle, and it was known as the “diver’s copper = *khalkon kolymbeten*” that was used to be mined during Antiquity by divers from a depth approximately of two fathoms.

In 2019, surveys will resume on the shoreline of Heybeliada Island, around the Sedef Island and the Fernehahçe Marina on the Anatolian side.

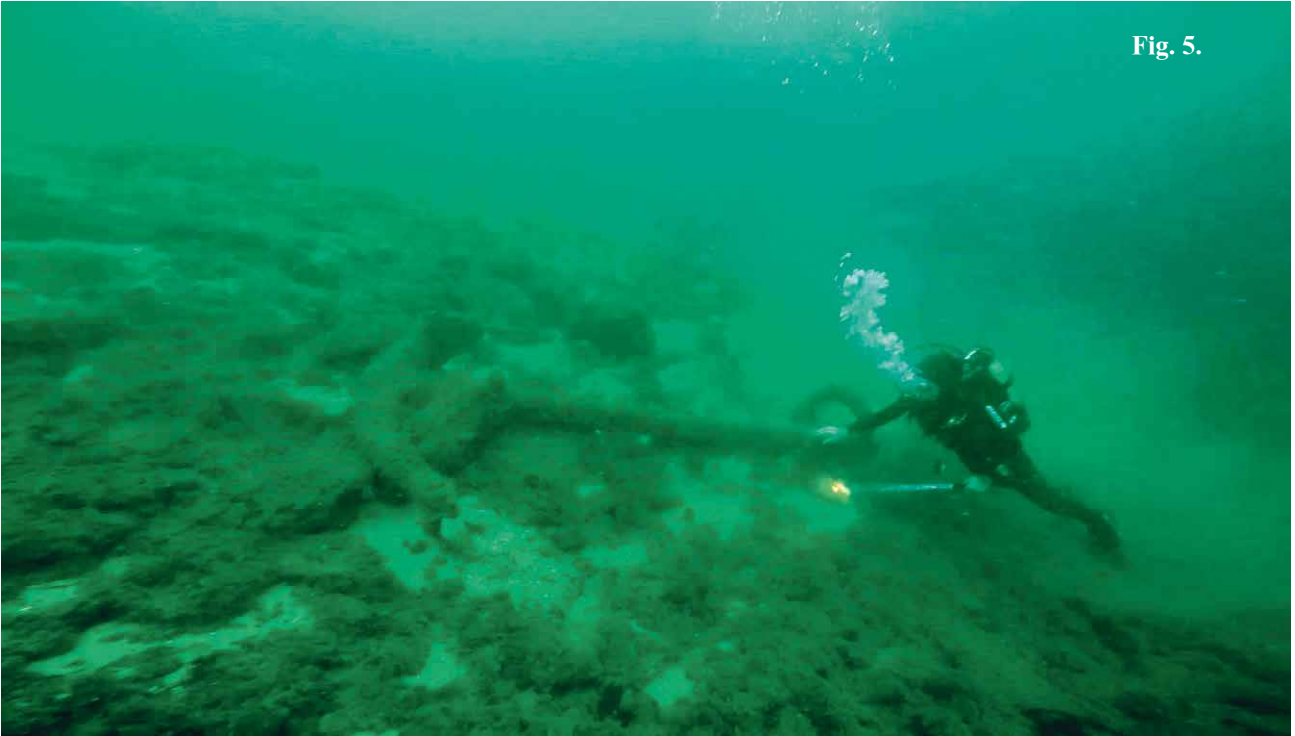


Fig. 5.

⁴ ARSLAN 2010, 21.

⁵ 2 fathoms = 3,60 m. The information on the depth of the ore from Antiquity coincides with our finding at the approximately the same depth.



Fig. 6.



Fig. 7.



Fig. 8.



Fig. 9.



Fig. 10.

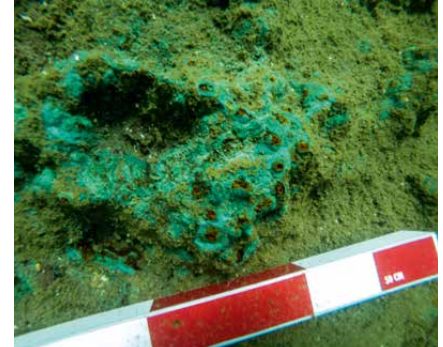


Fig. 11.



Fig. 12.



Fig. 13.

KAYNAKÇA-BIBLIOGRAPHY

Arslan 2010, M. Arslan, İstanbul'un Antikçağ Tarihi: Klasik ve Hellenistik Dönemler, İstanbul.

Bilir et al. 2017, A. Bilir, S. Gündüz, C. Ciner, "2016 Yılı Vordonisi Sualtı Araştırmaları", *Tina Denizcilik Arkeolojisi Dergisi*, 8, 132-150.