

KEKOVA ADASI ARKEOLOJİK YÜZEY/ SUALTI ARAŞTIRMASI 2017-2018

REPORT ON AN UNDERWATER ARCHAEOLOGICAL SURVEY OF KEKOVA ISLAND, THE 2017-2018 CAMPAIGN



* Erdoğan Aslan



** Uğurcan Orhan

GİRİŞ

Kekova Adası, günümüz Antalya ili Demre ilçesi Üçağız mevkiinde, Simena antik kentinin 1 km. güneyinde, Andriake Limanının ise 4 km. batısında yer almaktadır. 2017-2018 yılı çalışmaları kapsamında ada kıyılarında sualtı çalışmaları yapılmıştır¹. Yapılan sualtı yüzey araştırmaları günümüzde Tersane Koyu olarak adlandırılan doğal koy ve bu koyun gerisindeki bölge, adanın kuzey yamacında bulunan ve Kuzey Yerleşim olarak anılan yaklaşık 1 km. uzunluğundaki kıyı alanı ve adanın doğu ucunda günümüz modern fenerinin bulunduğu alan olmak üzere üç bölgede yoğunlaşmıştır (Fig. 1).

Ada çevresindeki denizel alanda side scan sonar, Rov ve hava fotoğrafı çalışmaları ile sualtında dalgıç arkeologlar tarafından tarama ve belgeleme çalışmaları yapılmıştır. Çalışmalar sırasında tespit edilen ve batık konteksti olmayan çok sayıda sualtı kültür varlığı belgelenmiştir (Fig. 2). Söz konusu araştırmada ağırlıklı olarak amphoralara rastlanmıştır. Toplamda 46 farklı amphora formu tespit edilmiş, burada ise bölgesini en iyi temsil eden seçtiğimiz bazı amphora örnekleri tanıtılmıştır². Araştırmalarımızda amphoralar dışında da taş çapalar, zemin ve çatı kiremitleri, günlük kullanım kapları gibi kültür varlıklarından oluşan karışık kontekstlerde tespit edilmiştir (Fig. 17). Söz konusu alanlarda, ileriki yıllarda detaylı olarak çalışmalar sürdürülecektir.

¹ Çalışmalarımızı destekleyen Kültür Varlıkları ve Müzeler Genel Müdürlüğü'ne ve Selçuk Üniversitesi Bilimsel Araştırma Projeleri Koordinatörlüğüne (16401066 nolu araştırma projesi) teşekkür ederiz.

² Söz konusu çalışmada yer alan amphoraların tamamı ekibimiz heyet üyesi Uğurcan ORHAN tarafından Yüksek Lisans Tezi olarak çalışılmıştır. ORHAN 2018, 1vd.

INTRODUCTION

Kekova Island is located 4 km to the west of the ancient port of Andriake, 1 km to the south of the ancient city of Simena, in the present Üçağız Village of Demre District of Antalya Province. We performed marine surveys on the island shores as part of our 2017-2018 campaign¹. The surveys focused on three areas; a natural bay currently called "Tersane Koyu" (Shipyard Bay) and the area beyond the bay; Northern Settlement, which consists of a shoreline of about 1 km on the northern slope of the island; and the modern lighthouse, marking the east end of the island (Fig. 1).

The marine and coastal area surrounding the island was surveyed and documented by marine archaeologists using side-scan sonar, ROV and aerial photography, which resulted in discovery of numerous underwater cultural artifacts, mainly amphoras without a shipwreck context (Fig. 2). We found a total of 46 forms of amphoras, and here we will introduce a few samples of those amphoras which are representative of their specific region². Other than amphoras, the finds included various cultural artifacts such as stone anchors, floor and roof tiles, and utensils in mixed contexts (Fig. 17). Detailed explorations will be carried out in this region in the future.

¹ We would like to extend our thanks to the General Directorate of Cultural Heritage and Museums and the Coordinatorship of Scientific Research Projects, Selçuk University (research project no. 16401066) for their support.

² All of the amphoras included in this study have been studied by Uğurcan ORHAN, a member of our team, in his Master's thesis. ORHAN 2018, 1vd.

*Doç. Dr. Erdoğan Aslan. Orcid ID: 0000-0002-3437-7207. Selçuk Üniversitesi Edebiyat Fakültesi Arkeoloji Bölümü Konya.

*Assoc. Prof. Erdoğan Aslan. Orcid ID: 0000-0002-3437-7207. Archaeology Dept., Faculty of Letters, Selçuk University, Konya.

**Uğurcan Orhan (doktora öğrencisi), Selçuk Üniversitesi Sosyal Bilimler Enstitüsü Klasik Arkeoloji Ana Bilim Dalı / Konya

** Uğurcan Orhan (Postgraduate student) Department of Classical Archaeology, Social Sciences Institute / Konya.

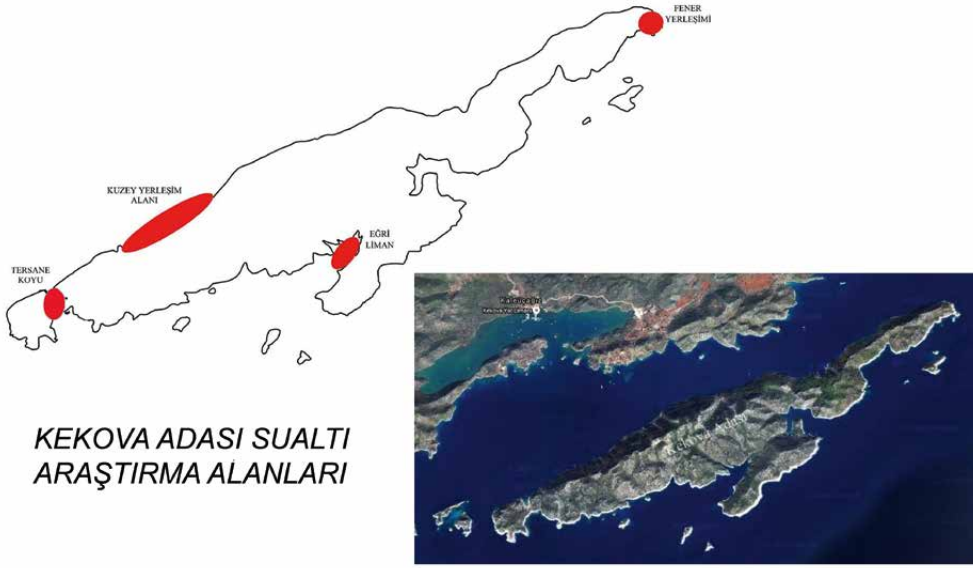


Fig. 1.



Fig. 2.

İTALYA AMPHORALARI

Etrüsk Amphorası

Karakteristik denilebilecek forma sahip olan Etrüsk ampforaları, ovaloidal yumurta formu gövdeleri, yok denilebilecek kadar kısa boyunları, omuza oturan kulak şeklinde kulpları ile benzerlerinden kolay bir şekilde ayrılmaktadır. Bazı dönemlerde halka biçiminde dışa çekik ağız kenarına sahipken bazı dönemlerde ise ağız kısmının uzatılarak üçgen daha belirgin bir çıkıntı yaptığı görülmektedir. Çalışmamızda tespit edilen Etrüsk amphorası ise bu tipoloji içinde Etrüsk A-ETR 3A tipi olarak saptanmıştır³. Tespit edilen Etrüsk A-ETR 3A formu ise nispeten tam olarak korunmuş sadece bir kulbu kırık şekilde günümüze kadar ulaşmıştır.

³ PY 1993, 29.

ITALIAN AMPHORAS

Etruscan Amphoras

The Etruscan amphoras with distinctive characteristics can be prominently distinguished by their ovoidal body, very short neck, and ear-shaped handles attached on the shoulders. Certain periods are represented by ring-shaped everted rims, while there is a prominent projection of the triangle by a flaring rim in others. The Etruscan amphora that we discovered during our survey was an Etruscan type A-ETR 3A amphora,³ which had a relatively preserved form, surviving intact to the present only with a broken handle.

³ PY 1993, 29.

İTALYA AMPHORALARI

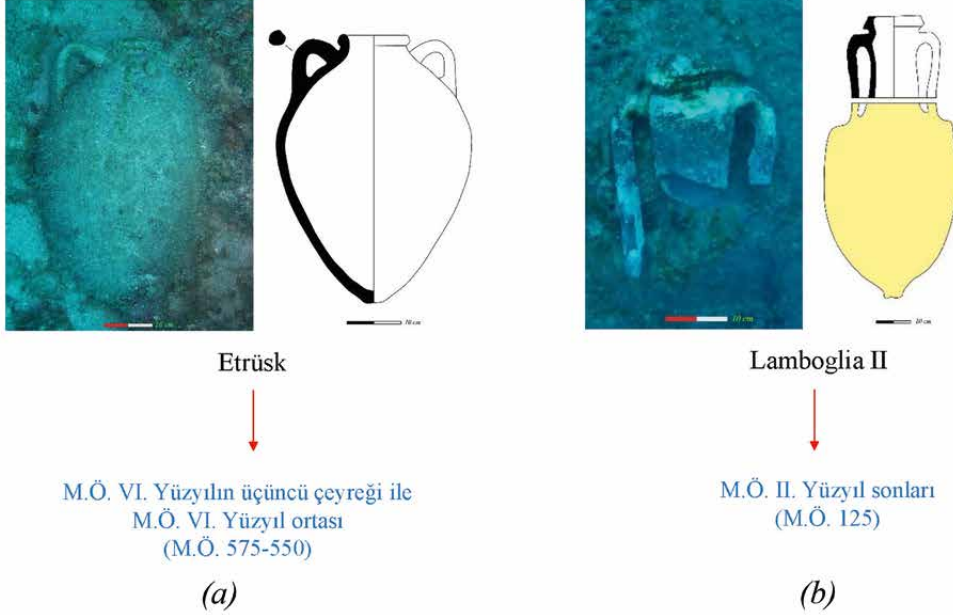


Fig. 3.

Çalışmamızda tespit edilen Etrüsk A-ETR 3A amp-horasının tarihlendirilmesi noktasında benzerlerinden yola çıkılarak M.Ö. 575-550 yılları önerilmektedir⁴ (Fig. 3a).

LAMBOGLIA II AMPHORASI

Bu tip amphoraların başlangıçta üretim yeri problemlili olmasına rağmen⁵ Kuzey İtalya'nın Adriyatik Denizi kıyılarında yapılan araştırmalarda söz konusu amphoralara ait atölyelerin bulunması ile kökeni hakkındaki tartışmalar netlik kazanmıştır⁶. Çalışmamızda tespit edilen Lamboglia II amphorasının, ağız, boyun ve kulpların bir kısmı günümüze kadar ulaşabilmiş tespiti yapıldığı yer itibari ile tekil durumda rastlanılmıştır. Bu tipe ait amphoranın form tanımı yapılacak olursa; kalın, dışa taşkın ağız kenarına, masif, silindirik ve yüksek bir boyuna, ağızın alt kısmından boyunun ise üst bölümünden başlayarak omuzda gövde ile birleşen oval kesitli kulplara, geniş bir gövdeye ve sivri bir kaideye sahiptir⁷. Benzerinden dolayı tarihlendirilmesi için M.Ö. II. yüzyılın sonları olarak tarihlendirilmesi önerilmektedir (Fig. 3b).

GREK AMPHORALARI**Arkaik Dönem Lesbos Amphorası**

İsmi, üretildiği yer olan Lesbos Adası'ndan alan bu tip amphoralar, Arkaik ve Klasik Dönemler boyunca yoğun olarak üretilmiştir. Form olarak; yuvarlak dışa doğru çekilmiş bilezik formulu alçak ağız kenarına, silindirik kavisli kulplara, kısa geniş boyna, şişkin, kaideye doğru daralan ovoid gövdeye ve halka şeklinde kaideye sahiptir. Oval kesitlere sahip olan kulpların kulpların omuzda birleştiği alanda "fare kuyruğu" olarak anılan keskin profil görülmektedir⁸. Çalışmamızda yer alan Lesbos amphorasının ağız, boynu ve kulpları günümüze kadar koruna gelmiştir. Üzeri yoğun olarak kekomozla kaplı olan bu tip amphoranın gövde ve kaide kısmı ise kırık şekilde tespit edilmiştir. Benzerliğinden dolayı tarihlendirilmesi için M.Ö. VI. yüzyılın üçüncü çeyreği olarak önerilmektedir⁹ (Fig. 4).

Rhodos Amphoraları

Rhodos, Arkaik Dönem'den itibaren Akdeniz ticaretinde önemli bir yere sahiptir¹⁰.

⁴ Aynı tarihli benzerleri için ayrıca bk.; PY-PY 1974, 141-254.

⁵ Kökeni hakkında ayrıntıları için bk.; PEACOCK-WILLIAMS 1986, 99.

⁶ CİPRİANO-CARRE 1989, 80-81. fig.12.

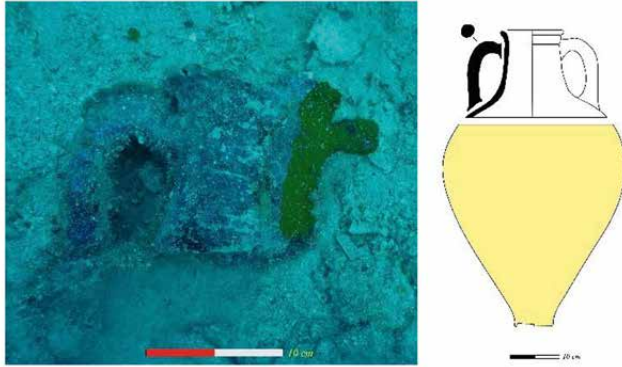
⁷ Lamboglia II amphoraları Dressel 6 amphorası ile yakın benzerlik gösterdiğinden dolayı bazı araştırmacılar bu amphoraları iki isimle de anmışlardır.; PEACOCK-WILLIAMS 1986, 98-101.

⁸ Lesbos amphoralarının form gelişimi için ayrıca bk.; DOĞER 1991, 99-103 res. 103-108.

⁹ BÎRZESCU 2005, 52-53 Abb. 2, Kat. No.4.

¹⁰ ŞENOL 2009, 122.

GREK AMPHORALARI



Arkaik Dönem Lesbos



M.Ö. VI. Yüzyılın üçüncü çeyreği
(M.Ö. 575)

Fig. 4.

Based on similar samples, we propose that it should have been produced around 575-550 BC⁴ (Fig. 3a).

Amphora Lamboglia Type II

Although initially the production site of these amphoras was controversial,⁵ arguments about their origin have ended with the discovery of workshops they were produced during the surveys conducted on the shorelines of the Adriatic Sea in northern Italy⁶. The Lamboglia II amphora that we found intact, except part of a handle, during our survey was a singular find at the site. The description of this type of amphoras includes a thickened rim with overhang, a massive, cylindrical and high neck, oval-section handles starting from lower part of the rim and upper part of the neck, attaching to the body on shoulder, a large body and a pointed base⁷. Based on similar samples, we propose that it can be dated to the late 2nd century BC (Fig. 3b).

GREEK AMPHORAS***Archaic Period Lesbian Amphoras***

Named after their production site, the Island of Lesbos (*Mytelene*), these types of amphoras had been heavily produced throughout the Archaic and Classical Periods. It has an everted bracelet-shaped short rim, cylindrically curved handles, a short wide neck, a baggy ovoid body tapering to base, and a ring-shaped base. The handles with oval-sections have a carinated profile called “rat-tail” on where they are attached to shoulders⁸. The rim, neck and handles of the Lesbian amphora we found have survived to the present day intact. Thickly covered with marine organisms, this amphora was broken, without body and base. Based on similar examples, we propose that it can be dated to the third quarter of the 6th century BC⁹ (Fig. 4).

Rhodian Amphoras

Rhodos played an important role in the Mediterranean trade from the Archaic Period¹⁰.

⁴For contemporary samples, please also see PY-PY 1974, 141-254.

⁵For detailed information on its origin, please see PEACOCK-WILLIAMS 1986, 99.

⁶CIPRIANO-CARRE 1989, 80-81. fig.12.

⁷Since Lamboglia II amphoras and Dressel 6 amphoras closely resemble in form, some researchers use both designations PEACOCK-WILLIAMS 1986, 98-101.

⁸For development of forms in Lesbian amphoras, please also see DOĞER 1991, 99-103 fig. 103-108.

⁹BÎRZESCU 2005, 52-53 Abb. 2, Kat. No.4.

¹⁰ŞENOL 2009, 122.

GREK AMPHORALARI

Rhodos Grubu

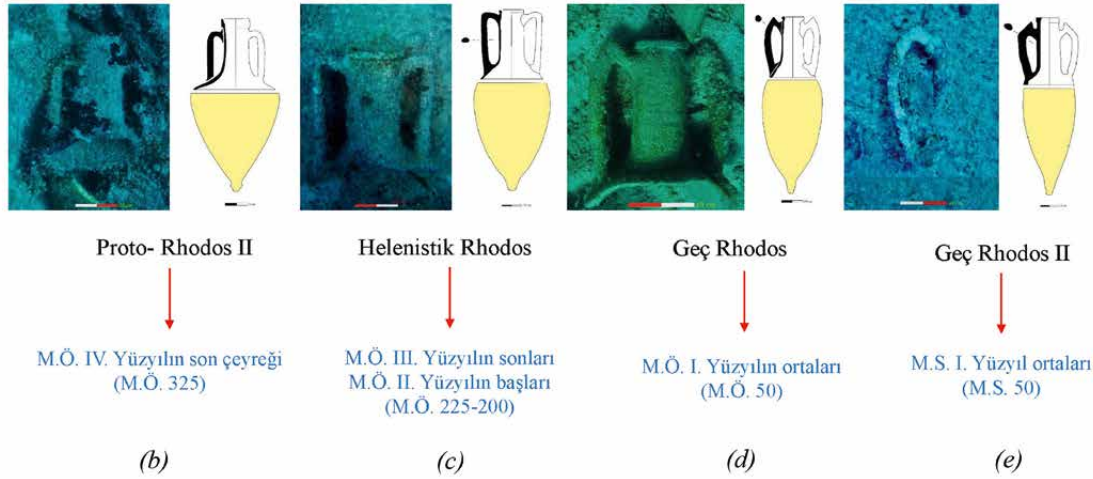


Fig. 5.

Rhodos'un en erken tarihli amphoraları M.Ö. IV. yüzyıldan itibaren görülmeye başlamış ve bu amphoralarda Ada'nın ünlü şarabının yanında bazı ürünler de ihraç edilmiştir¹¹.

Rhodos amphoralarının üretim yerleri kıstas alınarak, erken dönem örneklerden geç döneme doğru üretilen bu amphoralar kronolojik olarak belli bir tipoloji sınıflandırmasına sokulmuştur¹². Çalışmamızda tespit edilen Rhodos amphoralarına bakıldığı zaman ise farklı dönemlere ait farklı tipte 4 Rhodos amphorası üzerinde durulmuştur. En erken Rhodos amphorasından başlanılarak geç örneklere doğru kronolojik sıra izlenerek amphoralar incelenmiştir¹³.

Proto-Rhodos I Amphorası

Form olarak; dışa çekik üçgen ağız kenarına, uzun silindirik boyun, ağız kenarının altından başlayarak omuzda birleşen kalın, oval kulplara, omuz hizasında geniş, kaideye doğru daralan gövdeye, dışa çekik, kozalak formlu tutamağa sahiptir. Çalışmamızda tespit edilen Proto-Rhodos I olarak isimlendirilen bu amphoranın, ağız, boyun ve kulplar günümüze kadar koruna gelmiş olup gövde ve kaide kısmı ise korunamamıştır. Üzeri yoğun şekilde kekomozla kaplı durumda olan bu tipin bazı ayrıntıları görülememektedir. Benzerinden yola çıkılarak tarihlendirilmesi için M.Ö. IV. yüzyıl sonu M.Ö. III. yüzyıl başları olarak önerilmektedir¹⁴ (Fig. 5a).

Proto-Rhodos II Amphorası

Çalışmamızda tespit ettiğimiz Proto-Rhodos amphorasının ağız, boynu, kulpları ve kulpların omuz oturma yere kadar ki bölümü ele geçmiştir. Form olarak bakıldığında ise; bant formunda dışa hafif çekilmiş, kalın ağız kenarı, silindirik bir boyun ve omuz üzerine oturan oval kesitli kulplara sahiptir. Benzerliğinden dolayı M.Ö. IV. yüzyılın son çeyreğine ait tarihler önerilmektedir (Fig. 5b).

Helenistik Rhodos Amphorası

Karakteristik bir forma sahip olan bu tipte ki amphoralar, Akdeniz'de bulunan tüm merkezlere ihraç edilmiştir¹⁵. Üretildiği dönemler boyunca en çok sevilen ve buna bağlı olarak kullanım gören bu tip amphora form olarak; dışa çekilmiş, uçları yuvarlak ağız kenarına, kalın silindirik ve uzun bir boyuna, yuvarlatılmış ağız kenarının altından başlamak üzere ağız hizasına yükselen ve daha sonra keskin bir açı ile dik olarak omuzlara inmektedir. Omuzlarda birleşen kulplar ise oval kesitlidir. Ovoidal bir gövdeye sahip olan bu amphora, içi dolu sivri bir de kaideye sahiptir. Çalışmamızda tespit edilen Rhodos amphorası ise ağız, boyun ve kulplar günümüze kadar ulaşabilmiş, gövde ve dip kısmı ise korunamamıştır. Benzerlerinden yola çıkılarak tarihlendirmesi M.Ö. III. yüzyılın sonları II. yüzyılın başları olarak önerilmektedir (Fig. 5c).

¹¹ CANKARDEŞ ŞENOL 2006, 105.

¹² Rhodos amphoralarının tip ve tipolojisi için bk.; EMPEREUR-HESNARD 1987, 61, pl.3.

¹³ Daha fazla bilgi için bk.; ASLAN et al. 2018, 249-263.

¹⁴ EMPEREUR-HESNARD 1987, 18, pl. 2.7.; Bu tip Proto-Rhodos amphoralarının dağılımı, buluntu yerleri ve tipolojisi için ayrıca bk.; MONACHOV 2005, 70-95.

¹⁵ BRESSON 1986, 81-86.

EGE BÖLGESİ AMPHORALARI

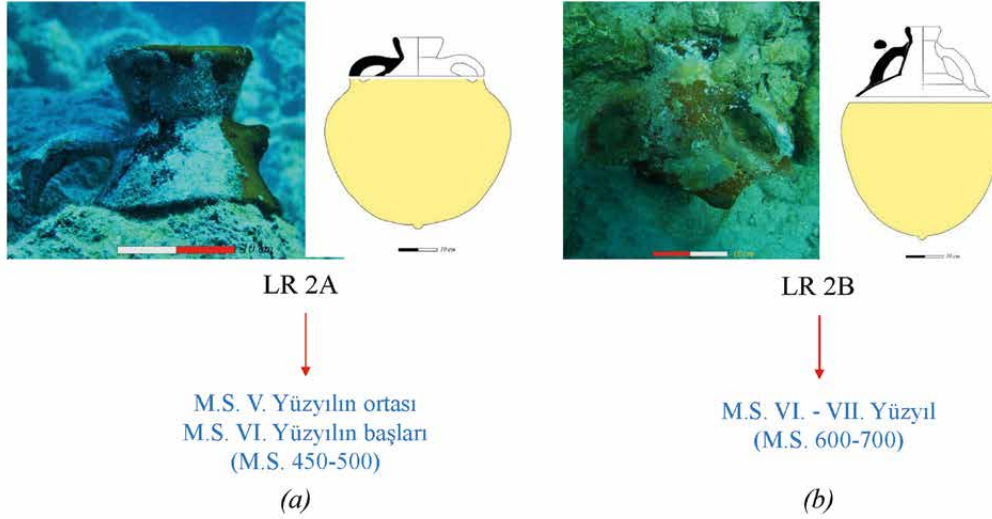


Fig. 6.

The earliest Rhodian amphoras seem to have emerged from the 4th century BC, and used for transportation of famous wines of the island as well as other commodities¹¹. Based on their production sites, Rhodian amphoras have been categorized on a chronological range of certain typologies from earlier samples to late period¹². We found mainly 4 different types of Rhodian amphoras from different periods in our study. We examined these amphoras in chronological order from the earliest to the later samples¹³.

Proto-Rhodian Type I Amphoras

It has a form with an everted triangular rim, a long cylindrical neck, thick oval handles originating below the rim and joining on the shoulder, a broad body at the shoulder level, tapering to the base, and a flaring cone-shaped knob. The mouth, neck and handles of the amphora we found during our study and named as Proto-Rhodian type I have survived to the present day, unlike the body and base. Some details of this amphora, covered thickly with encrusting marine organisms, cannot be seen. Based on similar examples, we propose that it can be dated to the late 4th century BC and early 3rd century BC¹⁴ (Fig. 5a).

Proto-Rhodian Type II Amphoras

Only the mouth, neck, handles and the part the handles extending onto the shoulder of this Proto-Rhodian amphora were recovered. It has a form with a band-like slightly everted thick rim, a cylindrical neck and oval-section handles attached on the shoulders. Based on similar examples, we propose that it can be dated to the last quarter of the 4th century BC (Fig. 5b).

Hellenistic Rhodian Amphoras

With a characteristic form, this type of amphoras were exported to all centres in the Mediterranean¹⁵. Being the most favourite form of amphora throughout the periods it was produced, and thus used, it has an everted rim with rounded edges, a thick cylindrical and long neck, a body raising to the mouth, starting from the rounded rim, and then vertically coming down onto the shoulders with a sharp angle. The handles joining on the shoulders are oval in section. With an ovoidal body, the amphora has a solid pointed base. The Rhodian amphora we found has survived to the present day, except the body and the bottom part. Based on similar examples, we propose that it can be dated to the late 3rd century BC and early 2nd century BC (Fig. 5c).

¹¹ CANKARDEŞ ŞENOL 2006, 105.

¹² For types and typology of the Rhodian amphoras, please see EMPEREUR-HESNARD 1987, 61, pl.3.

¹³ For further information, please see ASLAN et al. 2018, 249-263.

¹⁴ EMPEREUR-HESNARD 1987, 18, pl. 2.7.; For distribution, findspots and typology of these Proto-Rhodian amphoras, please also see MONACHOV 2005, 70-95.

¹⁵ BRESSON 1986, 81-86.

MARMARA-KARADENİZ AMPHORALARI

Günsenin-Ganos Grubu

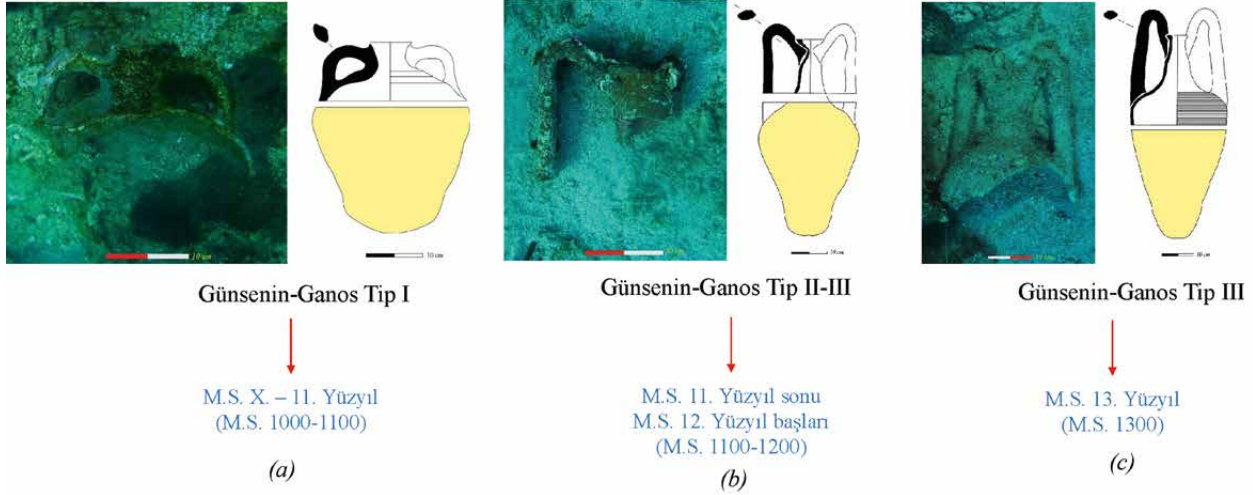


Fig. 7.

Geç Rhodos Amphorası

Çalışmamızda yer alan Geç Rhodos amphorası, tekil durumda, ağız, boyun ve kulplar sağlam, kulpların gövdeye oturduğu yerden itibaren ise kırık şekilde tespit edilmiştir. Form olarak; yuvarlak bilezik formunda dışa taşkın ağız kenarı, ağız hizasının hemen altından başlayarak yukarı doğru sert bir çıkış ve ardından kavis alarak omuz üzerine oturmaktadır. İnce uzun gövdenin altında ise tutamak forumunda dip bulunmaktadır. Benzerliğinden dolayı tarihlendirme için M.Ö. I. yüzyılın ortaları önerilmektedir (Fig. 5d).

Geç Rhodos Tip II

Bu tip amphoralar form olarak; Ucu yuvarlatılmış dışa taşkın ağız kenarı, uzun silindirik boyun, ağzın altından başlayarak yukarı doğru yükselen mahmuz formu çıkıntı ve oval kesitli dikey kulplar ve dar bir gövde ile içi dolu bir dibe sahiptir. Çalışmamızda tespit edilen Geç Rhodos Tip II amphorasının sadece kulp, ağız ve boyunun bir kısmı günümüze kadar ulaşabilmiştir. Benzerlerinden yola çıkılarak tarihlendirilmesi için M.S. I. yüzyılın ortası önerilmektedir (Fig. 5e).

EGE BÖLGESİ AMPHORALARI**LR 2A Amphorası**

M.S. V. yüzyıl ortası M.S. VI. yüzyıl ortasına tarihlenen LR 2A amphorası¹⁶; Doğu Akdeniz, Karadeniz, Kartaca, İngiltere, Fransa ve Güney Fransa kıyıların-

da ele geçmesi, geniş bir yayılım alanına sahip olduğunu da göstermektedir¹⁷. Bir yüzyıl kadar üretimi süren bu tip amphoralar form olarak ise; dışa çekik, huni biçimli ağız kenarına, konik kısa bir boyuna, boynun gövdeye yakın bölümünden başlamak üzere omuzlara oturan oval kesitli kulplara, şişkin ve ovooidal gövdeye ve çıkıntı şeklinde kaideye sahiptir. Gövdenin bazı bölümlerinde ince yivler dikkat çekmektedir. Çalışmamızda bu tipe ait benzer amphoranın ise sadece ağız sağlam olarak korunmuş olup kulpların bir kısmı ile boynun bir kısmı kırık şekilde günümüze ulaşmıştır. Benzerliğinden dolayı, M.S. V. yüzyıl ortası ile M.S. VI. yüzyıl başları arasındaki tarihler önerilmektedir¹⁸ (Fig. 6a)

LR 2B Amphorası

Form olarak; dışa çekik, kısa, huni biçimli ağız kenarı, konik uzun bir boyun, ağız kenarının altından başlayarak omuzlara oturan oval kesitli kulplara, şişkin ve ovoid gövdeye ve çıkıntılı bir kaideye sahiptir. Kulpların omuzlar ile birleştiği hiza dâhil olmak üzere, kaideye kadar ince yivler bulunmaktadır. Çalışmamızda yer alan LR 2B tipi amphoranın; ağız, boyun ve kulplar günümüze kadar koruna gelmiş olup gövde kısmı kırık şekilde tespit edilmiştir¹⁹. Benzerinden dolayı tarihlendirmesi için M.S. VI.-VII. yüzyıl önerilmektedir²⁰ (Fig. 6b).

¹⁶ PIERI 1998, 99-100.

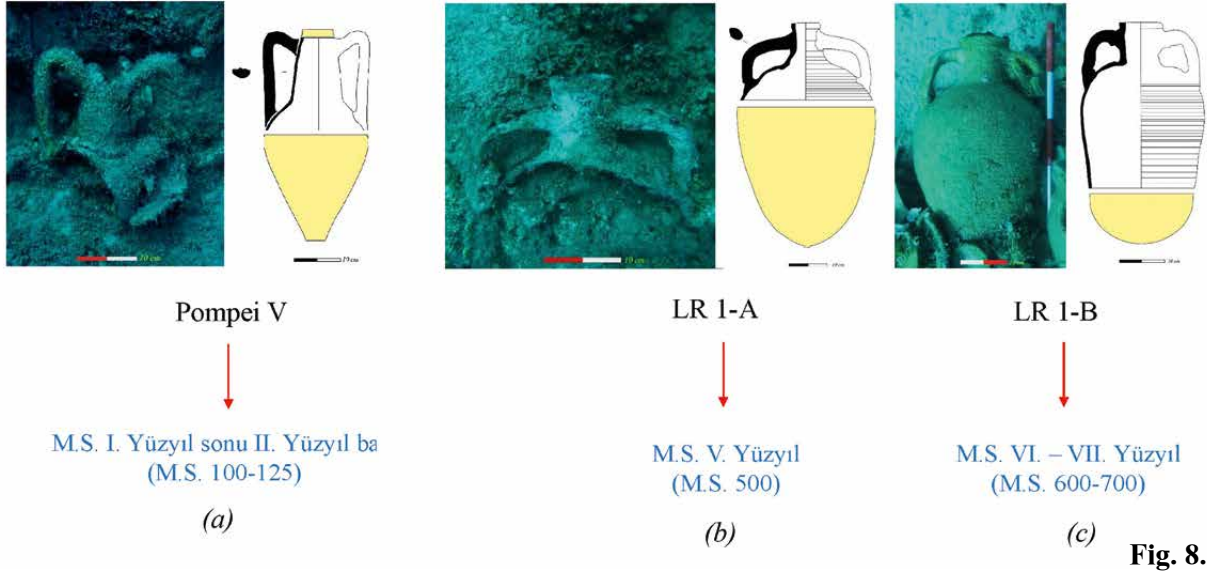
¹⁷ HAYES 1992, 66.

¹⁸ RILEY 1980, 122, Fig. 3- 2.

¹⁹ Kökeni, üretim atölyeleri, dağılımı ve taşıdığı ürünler için bk. LR 2 Amphoraları bölümü.

²⁰ RĂDULESCU 1973, 198-200 fig.7.

KİLİKYA AMPHORALARI

**Late Rhodian Amphoras**

The mouth, neck and handles of this singular Late Rhodian Amphora were intact, but it was broken from the part where the handles attached onto the body. It has a form with a rounded bracelet-shaped everted rim, starting right below the mouth, making a sharp rise up, and then sitting onto the shoulder with a curve. Below the thin and long body is a knob-like bottom. Based on similar examples, we propose that it can be dated to the mid 1st century BC (Fig. 5d).

Late Rhodian Type II

This type of amphoras has an everted rim with rounded edge, long cylindrical neck, a projecting spur starting below the mouth and rising up, vertical handles oval in section, a narrow body and a solid bottom. Only the handle, mouth and part of neck of the Late Rhodian Type II amphora that we found have survived to the present day. Based on similar examples, we propose that it can be dated to the mid 1st century BC (Fig. 5e).

AEGEAN AMPHORAS**Type LR 2A Amphoras**

Dating to the mid-5th to 6th century AD, recovery of type LR 2A amphora¹⁶ in different regions such

as Eastern Mediterranean, Black Sea, Carthage, England, France and Southern France suggests a wide area of distribution¹⁷. With a production period of approximately one century, this type of amphoras has an everted funnel-shaped rim, a conical short neck, oval-section handles originating from the part of the neck near body, and joining to shoulders, a baggy and ovoid body, and a bulging base. Tiny grooves are notable on some parts of the body. The one we studied had an intact mouth only, with some part of handles and of neck broken off. Due to similar examples, we propose that it can be dated between the mid 5th century AD and early 7th century AD¹⁸ (Fig. 6a)

Type LR 2B Amphoras

The distinctive features include an everted, short, funnel-shaped rim, a conical long neck, oval-section handles originating below the rim and extending onto the shoulders, a baggy and ovoid body, and a bulging base. It has tiny grooves, including the level where handles join shoulder, running down to the base. The type LR 2B amphora we studied survived to present day with an intact mouth, neck and handles, but with a broken body¹⁹. Due to similar examples, we propose that it can be dated to the 6th to 7th century AD²⁰ (Fig. 6b).

¹⁶ PIERI 1998, 99-100.

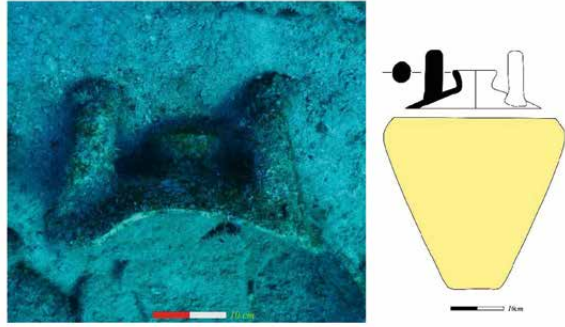
¹⁷ HAYES 1992, 66.

¹⁸ RILEY 1980, 122, Fig. 3- 2.

¹⁹ For its origin, production workshops, distribution and contents, please see section on LR 2 Amphoras.

²⁰ RĂDULESCU 1973, 198-200 fig.7.

KIBRIS AMPHORALARI

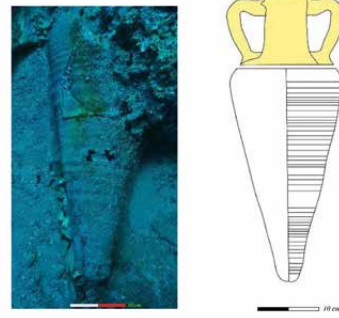


Sepet Kulplu

M.Ö. VIII – VII. Yüzyıl aralığı
(M.S. 700-600)

Fig. 9.

SURIYE-FİLİSTİN BÖLGESİ



Berythus (Beyrut)

M.S. V. –VI. Yüzyıl aralığı
(M.S. 500-600)

Fig. 10.

MARMARA VE KARADENİZ AMPHORALARI

Ganos-Günsenin Tip I

N. Günsenin'in sınıflandırmasına göre tip I olarak anılan bu formun üretim atölyelerine, Marmara Denizi'nin kuzey batısında bulunan Gaziköy ve Hoşköy'de rastlanılmıştır. Ayrıca Marmara Denizi'nin güneyinde Marmara Adası'nda yapılan araştırmalarda da bu tipe ait üretim atölyeleri tespit edilmiştir²¹. Form olarak; ucu yuvarlatılmış ağız kenarına, kısa, dar, silindirik boynuna, ağız hizasının hemen altından başlayarak omuzda birleşen oval kesitli kulplara, omuzda genişleyerek konikleşen, üzeri yivler ile kaplı kısa, şişkin gövdeye ve düz dibe sahiptir. Çalışmamızda yer alan Günsenin Tip I amphorasının, ağız, boynu ve kulpları günümüze kadar koruna gelmiş olup gövde ve dip kısmı korunamamış halde tespit edilmiştir. Benzerlerinden yola çıkılarak M.S. X. – 11. yüzyıl arasındaki tarihler önerilmektedir (Fig. 7a).

Ganos- Günsenin Tip II-III

Bu tipe ait amphoralar Ganos Tip II'den Ganos Tip III'e geçiş aşamasındaki amphoralar olarak değerlendirilmektedirler ve nadir olarak rastlanılmaktadırlar. Bu tip amphoralara form olarak bakıldığında; ucu yuvarlatılmış hafif çıkıntılı dışa taşkın ağız kenarına, ağız hizasını geçerek yükselen, kalın kulplara, kulpların oturduğu omuza, dibe doğru daralan konik üzeri yivli gövdeye ve yuvarlatılmış dibe sahiptir. Çalışmamızda

ele geçem Günsenin tip II-III amphorasının; ağız, tek kulbu ve boynun bir kısmı günümüze kadar ulaşabilmiştir. Günümüze ulaşan bölümün ise ağız kısmında bir kırık mevcuttur ve üzeri kalker ile kaplıdır. Benzerliğinden dolayı M.S. 11. yüzyıl sonları ile M.S. 12. yüzyılın başları arasında kalan tarihler önerilmektedir (Fig. 7b).

Ganos-Günsenin Tip III

Bu tip amphoralara form olarak bakıldığında ise; ucu yuvarlatılmış dışa çekilerek şekillendirilmiş ağız kenarına, ağızın altından başlayarak ağız hizasını geçerek yükselen, kalın sağlam kulplara, kulpların oturduğu omuza, dibe doğru daralan konik üzeri yivli gövdeye ve yuvarlatılmış dibe sahiptir. Kulpların ağız aşar pozisyonu ise bu tipin en karakteristik özelliğini oluşturmaktadır. Anlatılan form ile benzeren çalışmamızdaki Günsenin Tip III amphorasının ise; ağız, kulpları, kulpların gövde ile birleştiği omuz ve gövdenin bir kısmı günümüze kadar ulaşabilmiştir. Benzerliğinden dolayı tarihlendirme için M.S. 13. yüzyıl önerilmektedir (Fig. 7c).

KİLİKYA AMPHORALARI

Pompei V Amphorası

İlk buluntu yerlerine göre sınıflandırılan ve ismini konumundan alan bu tip amphoralar²², Kilikya'da gerçekleştirilen yüzey araştırmalarında ve İskenderun Körfezi'nde yer alan Aigeai kenti yakınlarında üretiminin yapıldığı belirtilmiştir²³.

²¹ GÜNSENİN-HATCHER 1997, 249-255.

²² ŞENOL 2009, 144.

²³ EMPEREUR-PİCON 1989, 237-240. fig. 20-21.

GAZA AMPHORALARI

LR 4 Grubu

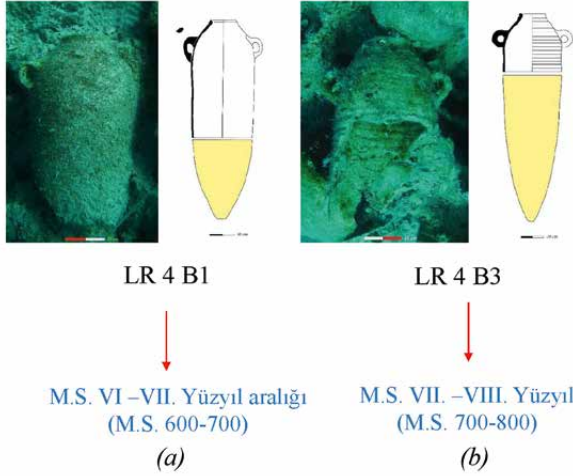


Fig. 11.

MISIR AMPHORALARI

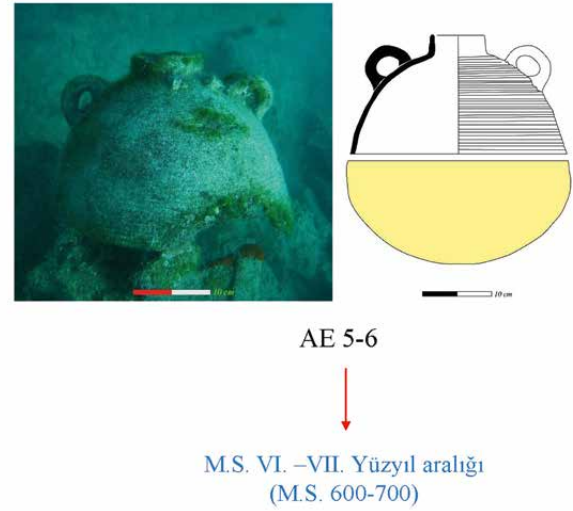


Fig. 12.

MARMARA AND BLACK SEA AMPHORAS

Ganos-Günsenin Type I

This form, which is called type I according to the classification by N. Günsenin has been recovered at Gaziköy and Hoşköy lying to the northwest of the Marmara Sea. Furthermore, production sites of this type of amphora have been identified during the surveys on the Marmara Island to the south of the Marmara Sea²¹. It has a rim with rounded edges, a short, narrow cylindrical neck, handles oval in section starting right below the rim, and joining the body on shoulders, a short baggy body, covered with grooves, which becomes conical, broadening on the shoulder, and a flat bottom. The mouth, neck and handles of this Günsenin Type I amphora studied was found intact, but the body and the bottom were unpreserved. Based on similar examples, we propose that it can be dated to the 10th to the 11th century AD (Fig. 7a).

Ganos- Günsenin Type II-III

This type of amphoras represents a transitional shape from Ganos Type II to Ganos Type III, and they are very rare. They have an everted slightly projecting rim with rounded edges, thick handles rising up over the mouth, shoulders with attached handles, a grooved body tapering to the bottom, and a rounded bottom. The mouth, a single

handle and part of the handle of the Günsenin type II-III amphora that we found have survived to the present day. There is crack on the mouth, which is covered with calcareous deposits. Based on similar examples, we propose that it can be dated to the late 11th to early 12th century AD (Fig. 7b).

Ganos-Günsenin Type III

This type of amphoras has an everted rim with rounded edges, thick and solid handles, originating below the rim and rising over the mouth, shoulders on which the handles are attached, a conical grooved body tapering to the bottom, and a rounded bottom. The handles arching high above rim is a very prominent characteristic of this type. Of the Günsenin Type III amphora recovered during our study, only the mouth, the handles and the shoulder where handles join the body and a part of the body of the have been preserved. Based on similar examples, we propose that it can be dated to the 13th century AD (Fig. 7c).

CILICIAN AMPHORAS

Pompeii V Amphoras

These amphoras have been classified according to their initial findspot, and named after it.²² The surveys conducted in Cilicia revealed that they were produced near the ancient of Aigeai (Aegeae) in the İskenderun Gulf.²³

²¹ GÜNSENİN-HATCHER 1997, 249-255.

²² ŞENOL 2009, 144.

²³ EMPEREUR-PİCON 1989, 237-240. fig. 20-21.

Bu tip amphoralara form olarak bakıldığında; dışa doğru çekilmiş, ucu sivriltilmiş dar üçgen kesitli ağız kenarına, ağız hizasının altında sivriltilmiş bir çıkıntıya, ağız kenarını aşar vaziyette yükselen yuvarlak profile sahip kulplara, konik, kalın boyuna, ovoidal bir gövdeye ve halka bir dip yapısına sahiptir. Çalışmamızda tespit edilen Pompei V amphorasının ise üzeri yoğun kekomoza tabakası ile kaplı olmakla birlikte, boyun, kulplar ve gövdenin bir kısmı günümüze kadar ulaşabilmiştir. Ağız kısmı ve kulpların gövdeye oturduğu omuz kısmından itibaren gövde ve dip kısmı ise korunamamıştır. Benzerlerinden yola çıkılarak bu amphoranın tarihlendirmesi için M.S. I. yüzyıl sonu II. yüzyıl başı önerilmektedir²⁴ (Fig. 8a).

LR 1-A Tipi Amphora

Bu amphoraların Kilikia Bölgesi ve Kıbrıs dışında da birçok bölgede üretim atölyelerinin olduğu saptanmıştır. LR 1-A form olarak; dışa taşkın yuvarlatılmış ağız kenarına, dudağın hemen altından başlayarak omuz üzerinde birleşen oval kesitli kulplara, ovoidal gövdeye ve küçük bir çıkıntı yapan dip yapısına sahiptir. Üzerinde ise sık yivler yer almaktadır. LR 1-A amphoraları M.S. IV. yüzyılın ikinci yarısından M.S. VII. yüzyıla kadar üretildiği düşünülmektedir²⁵. Çalışmamızda yer alan LR 1 amphorasının alt grubu olan A formu için ise benzer örneklerinden yola çıkılarak, M.S. V. yüzyıl tarihi önerilmektedir (Fig. 8b).

LR 1-B Tipi Amphora

Kekova Adası sualtı araştırmalarında tespit edilen LR 1-B tipi amphora, ağız, boyun, kulplar ve gövdenin bir

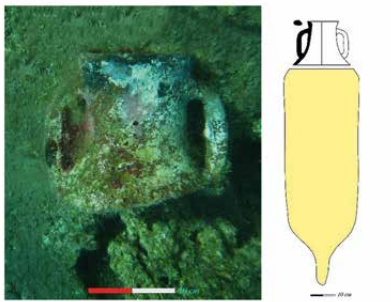
kısmı günümüze kadar ulaşabilmiştir. Form olarak; dışa taşkın yuvarlatılmış ağız kenarına sahiptir. Benzer örneklerle bakıldığında, dudağın hemen altından başlayan ve omuzda gövdeyle birleşen oval kesitli yivli kulplara sahip olup, gövdenin en geniş yeri omuzdadır ve ovoid gövde yapısına sahiptir, küçük bir çıkıntıya sahip dip yapısı sivrilerek sona ermekte ve kulpların altından kaideye kadar dış yüzeyde sık yivler bulunmaktadır. Çalışmamızda yer alan LR 1-B amphorası için ise M.S. VI. ve VII. yüzyıl aralığı önerilmektedir (Fig. 8c).

KIBRIS AMPHORALARI

Sepet Kulplu Amphora

Karakteristik bir forma sahip bu tip amphoraların kökeni hakkında birden çok görüş olmasına karşın son yapılan araştırmalarda üretim yerinin Kıbrıs olduğu düşünülmektedir²⁶. Kekova Adası sualtı araştırmalarındaki Sepet Kulplu amphoralar kırık olarak tespit edilmiştir. Söz konusu amphoranın sadece ağız, kulplar ve gövdenin bir kısmı günümüze ulaşabilmiştir. Form olarak karakteristik özellik taşıyan bu tip amphoralar, dışa çekilmiş mantar formulu yüksek ağız kenarı, boyunda siper şeklinde daireye, yuvarlak, dikey ve oldukça kalın, ağız kenarı seviyesine kadar yükselen sepet kulplara ve ovoidal bir gövdeye sahiptir. Kaide alçak şekilde gövdeye uyumlu geçiş yapacak şekilde üretilmiştir. Kulpların gövdeye birleştiği yer Kıbrıs Sepet Kulplu amphoralarda olduğu üzere karakteristik şekilde keskin bir açığa sahiptir²⁷. Çalışmamızda yer alan Sepet Kulplu amphora için ise benzerlerinden yola çıkılarak, M.Ö. VIII-VII. yüzyıl arası olarak önerilmektedir (Fig. 9).

TUNUS AMPHORALARI

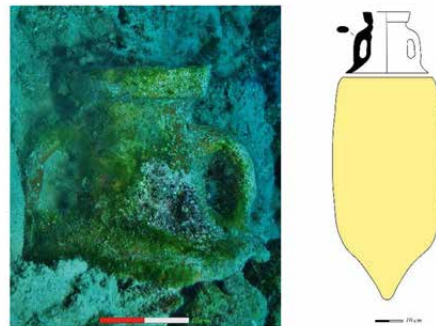


Afrika II.D – Keay XII

M.S. III. Yüzyılın sonu IV. Yüzyılın başı
(M.S. 275-325)

Fig. 13.

TRİPOLİTANİA AMPHORALARI



Tripolitania I

M.S. I – II. Yüzyıl
(M.S. 100-200)

Fig. 14.

²⁴ Daha fazla bilgi için bk.; GRACE 1979, 13. fig. 33.

²⁵ ŞENOL 2009, 230.

²⁶ “Sepet Kulplu amphoralar, Doğu Akdeniz Bölgesi’nin en erken amphora grupları arasında yer almaktadır ve formun üretim yeri konusu problemlidir. Bu gruba ait atölye, fırın veya atık tabakalarına henüz saptanamamış olması, üretim yeriyle ilgili tartışmaların özellikle Suriye-Fenike ve Kıbrıs üzerinde yoğunlaşmasına neden olmuştur.”; ALKAÇ 2013, 109.

²⁷ Benzer formulu Sepet Kulplu amphoralar için bk.; WOLFF 2011, 15-18 fig. 1-7.

They have an everted, narrow triangular rim in section with sharpened edges, a pointed projection below the level of rim, handles rounded in profile, rising above the rim level, a conical thick neck, an ovoid body and a ring-shaped bottom. In the Pompei V amphora we found, only the neck, handles and part of the body survived to the present day although it was heavily covered with marine organisms. The mouth and the body after the part handles attached on the shoulders and the bottom have not been preserved. Based on similar examples, we propose that it can be dated to the late 1st century AD and early 2nd century AD²⁴ (Fig. 8a).

LR 1-A Type Amphora

The amphoras of this type were produced in many different regions other than Cilicia and Cyprus. Type LR 1-A has an everted rounded rim, handles in oval section, originating right below the lip and attaching to the body on the shoulders, an ovoid body and a small bulging bottom. It is covered with frequent grooves. They are considered to have been produced from the second half of the 4th century AD²⁵ until the 8th century AD. Based on similar examples, we propose that the type A, a sub-form of LR-1 amphora, that we recovered can be dated to the 5th century AD (Fig. 8b).

LR 1-B Type Amphora

The LR-1B type of amphora recovered during our Kekova Island marine archaeological survey has survived to the present day with an intact mouth, neck,

handles and part of the body. It has an everted, rounded rim, with grooved handles oval in section, originating just below the lip and attaching to the body on the shoulder, the widest part of the body being on shoulders, and an ovoid body, a small bulge at the bottom with a pointed end, and there are frequent grooves on the outer surface starting below the handles and running until the base. The LR 1-B amphora we found can be dated to the 6th century AD to 8th century AD (Fig. 8c).

CYPRIOI AMPHORAS

Basket-Handled Amphoras

Having a characteristic form, these amphoras are considered to have been produced in Cyprus although there are many controversial opinions about their origin²⁶. The basket-handled amphoras found during the Kekova Island surveys were found broken. Only mouth, handles and part of the body have survived to the present day. These amphoras have an everted mushroom-shaped high rim, a spiral circle on the neck, round, vertical and very thick basket handles rising up to the rim and an ovoid body. The base is produced low to fit gently to the body. The junction of handles with the body has a sharp angle characteristic to the Basket Handled Cypriot amphoras²⁷. Based on similar examples, we propose that the basket handled amphora we found can be dated to between the 8th and 7th centuries BC (Fig. 9).

KÖKENİ KESİN BİLİNMEYEN

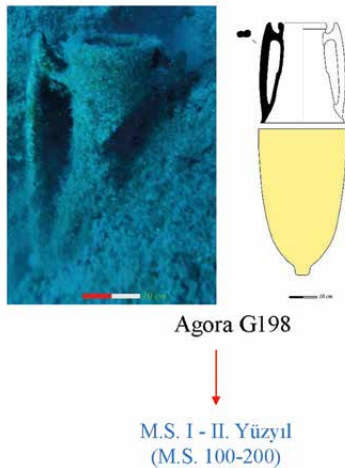


Fig. 15.

²⁴ For more information, please see GRACE 1979, 13. fig. 33.

²⁵ ŞENOL 2009, 230.

²⁶ "The basket-handled amphoras represent the earliest amphora groups in the Eastern Mediterranean Region, and its production site is problematic. The fact that no workshops, kiln or waste layers have been discovered related with this group has led the discussions about their production site to focus especially on Syria-Phoenicia and Cyprus."; ALKAÇ 2013, 109.

²⁷ For basket-handled amphoras with similar forms, please see WOLFF 2011, 15-18 fig. 1-7.

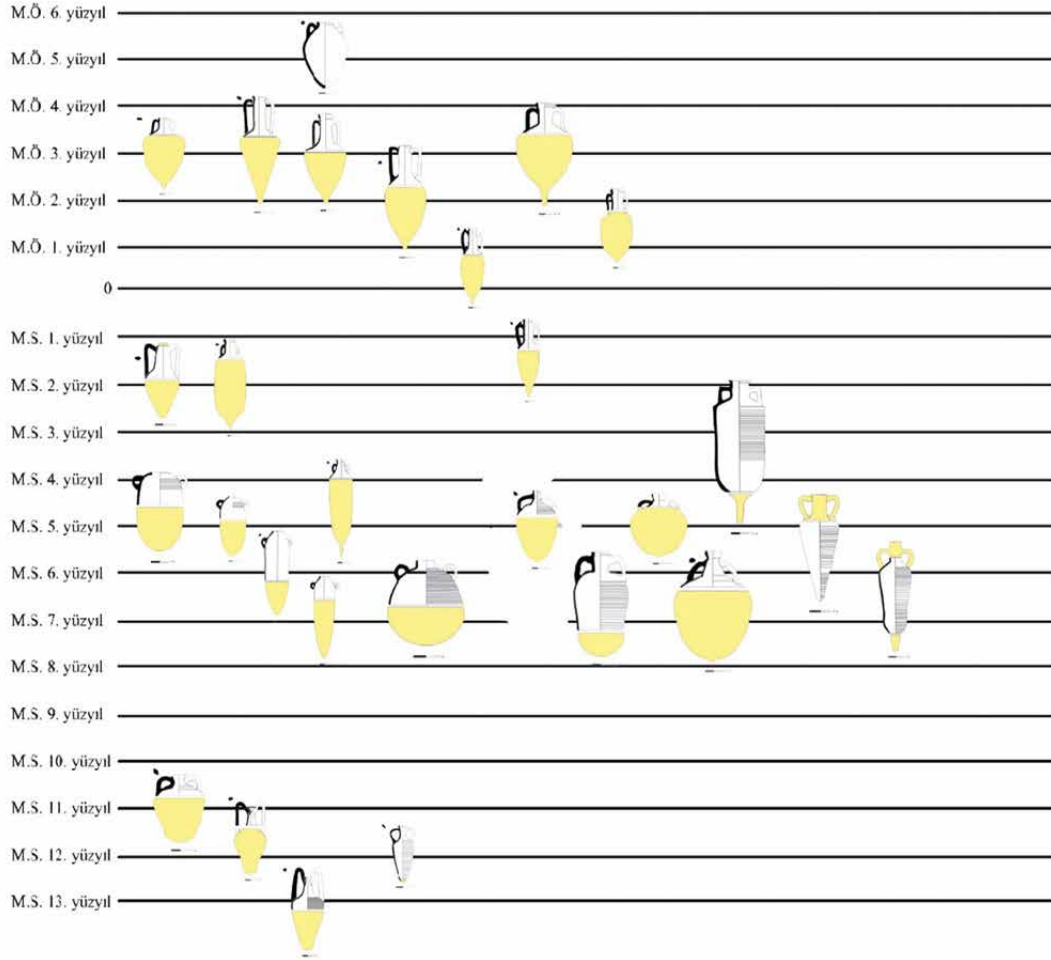


Fig. 16.

SURİYE FİLİSTİN BÖLGESİ

Berythus (Beirut) Amphorası

İsmi üretildiği yer olan Berythus'dan olan bu tip amphoralar ayrıca Agora M 334 olarak da bilinmektedir²⁸. Atina Agorası'nda ele geçen ve M 334 olarak adlandırılan bu form, Beirut'ta yapılan kazılarda erken örneklerine rastlanması ile aynı tabakalarda yoğun olarak ele geçmesi bu amphoranın Beirut kökenli olabileceği görüşünü kuvvetlendirmiştir²⁹. Çalışmamızda yer alan bu tipe ait amphoranın, ağız, kulp ve boynu günümüze kadar ulaşmamıştır. Ancak omuz geçişi ve gövdenin dibe kadar olan bölümü korunabilmiştir. Omuz hizasından başlayan ve dibe kadar yer yer kalın yer yer ince yivler ise bu formun en belirgin özelliğidir. Bu amphora form olarak incelendiği zaman ise; dışa çekilmiş ağız kenarına, ağız kenarı hizasından başlayarak omuzda birleşen oval kesitli kulplara, kaideye doğru daralan ovoidal gövdeye sahiptir. Üzeri yoğun olarak kekomoz kaplı olmasından dolayı ayrıntılar görülememektedir. Çalışmamızda tespit edilen Beirut

amphorası için ise M.S. V. – VI. yüzyıl arasında kalan tarihler önerilmektedir (Fig. 10).

GAZA AMPHORALARI

LR 4 B1 Tipi Amphora

Bu tipteki amphoralar, Doğu Akdeniz ve Kuzey Ege dışında, Romanya kıyılarında ve Karadeniz'de Skythia Bölgesi'ndeki merkezlerde de bulunmuştur³⁰. Çalışmamızda tespit edilen LR-4 amphorası, ağız ve kulplar sağlam kalmış olup, gövde ise iki kulp hizasında kırılmış şekilde günümüze kadar ulaşmıştır. Bu amphora form olarak ise, ucu yuvarlatılmış dışa doğru çekilmiş ağız kenarı, çok kısa boyuna, omuz üzerinden başlayan ve gövdeyle birleşen ince oval kesitli oval formda kısa kulplara sahiptir. Benzer örneklere bakılarak ise uzun silindirik bir gövdeye sahip olduğu anlaşılmaktadır. Ayrıca kulpların altından başlayarak kaideye doğru inen yivler bulunmaktadır. Bu form özellikleri dikkate alındığında LR 4 amphorası B1 tipi olarak anılan sınıfa girdiği düşünülmektedir³¹. Benzerleri için M.S. VI. ve VII. yüzyıl aralığı bir tarih önerilmiştir³² (Fig. 11a).

²⁸ ROBINSON 1959, 115.

²⁹ REYNOLDS 2000, 88-89.

³⁰ OPAİT 1996, 209.

³¹ PIERİ 2007, fig. 8.

³² ASLAN 2015, 357, kat. 26.; ORHAN 2017, 141-148.

LEVANTINE (SYRIA-PALESTINE) AMPHORAS

Berythus (Beirut) Amphoras

Named after their production site as Berythus, they are also known as Agora M 334²⁸. They were recovered from the Athenian Agora and called M 334, and recovery of its earlier samples in large quantities during the excavations in Beirut supported the fact that these amphoras might have originated from Beirut²⁹. The mouth, handles and neck of the amphora of this type in our study have not survived to the present day. However, the junction to shoulder and the body until the bottom have been well preserved. The most prominent feature of this type is the grooves, alternately thick and thin, starting at the shoulder level and running down the bottom. The amphora has an everted rim, handles in oval section, starting from the rim and joining the body on the shoulders, and an ovoid body tapering down the base. Details cannot be seen as it is entirely covered with marine organisms. We propose that the Beirut amphora we found can be dated to between the 5th century AD and 6th century AD (Fig. 10).

GAZA AMPHORAS

Amphora Type LR 4 B1

This type of amphoras have been found on the Romanian coastline and Skythia Region in Black Sea oth-

er than the Eastern Mediterranean and Northern Aegean Regions³⁰. The type LR-4 amphora we found had an intact mouth and handles, but the body was broken off

at the level of both handles. It has an everted rim with rounded edges, a very short neck, and short and handles oval in section, starting above the shoulder and joining the body. Based on similar examples, it appears that it had an elongated cylindrical body. It also has grooves starting below the handles, and running down the base. Considering these features, it seems that it can be classified among type LR 4 amphoras-type

B1³¹. We propose that it can be dated to between the 6th century and 8th century AD M³² (Fig. 11a).

Amphora Type LR 4 B3

Also called Almagro 54; Augst 60; British (Tintagel) Bvi.; Egloff 182; Gaza amphoras; Cartagena LR4; Keay LIV; Kuzmanov XIV; Peacock-Williams 49; or Riley LR 4,³³ such amphoras were intensely found in the sites on the southern and eastern Mediterranean Sea as well as in Gaza, and a limited amount was found in western Europe and in the Black Sea region. A single example was found during our survey, of which the rim, handles and parts of its body survived to date, and was entirely covered with marine organisms.

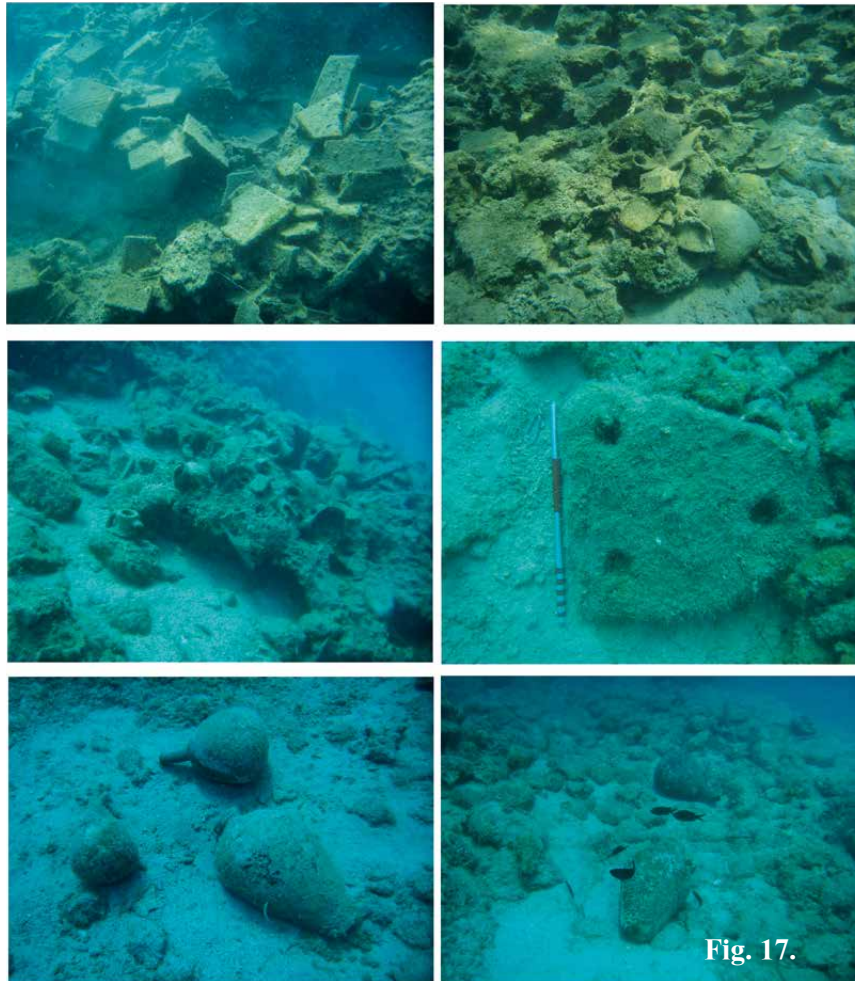


Fig. 17.

²⁸ ROBINSON 1959, 115.

²⁹ REYNOLDS 2000, 88-89.

³⁰ OPAIT 1996, 209.

³¹ PIERI 2007, fig. 8.

³² SLAN 2015, 357, kat. 26.; ORHAN 2017, 141-148.

³³ ŞENOL 2000, 244.

LR 4 B3 Tipi Amphora

Almagro 54; Augst 60; British (Tintagel) Bvi.; Egloff 182; Gaza amphoraları; Kartaca LR4; Keay LIV; Kuzmanov XIV; Peacock-Williams 49; Riley LR 4³³ olarak da anılan bu tip amphoralar Akdeniz'in güney ve doğu sahillerinde bulunan merkezlerde ve Gazze'de yoğun olarak ele geçmiştir, Avrupa'nın batısı ve Karadeniz'de de sınırlı sayıda tespit edilmiştir. Çalışmamızda tekil olarak tespit edilen bu tipe ait amphoranın, ağız, kulplar ve gövdenin belli bir bölümü günümüze kadar ulaşmış ve üzeri kekomoz tabakası ile kaplıdır. Form olarak; uzatılmış dar ağız, ovalleşmiş omuz üzerine oturan iki halka şeklinde kulplara dibe doğru daralan torpido gövde ve dibe sivrilen bir forma sahiptir. Kulpların hemen altından başlamak üzere, yer yer kalın yer yer ince yivlere sahiptir³⁴. Benzerleri ile karşılaştırıldığında bu tip için M.S. VII. – VIII. yüzyıl arasında kalan tarihler önerilmektedir³⁵ (Fig. 11b).

KUZEY AFRIKA BÖLGESİ**Mısır Amphoraları****AE 5-6 Amphorasi³⁶**

İskenderiye'nin güneyinde, Mareotis Gölü kıyısındaki atölyelerde, bu tipin benzerleri üretilmiş olup, aynı zamanda Mareotis dışında Abou Mena'da da yoğun olarak üretilmiştir³⁷. Çalışmamızda bulunan örneğin ağız, kulp ve gövdenin bir kısmı günümüze kadar ulaşabilmiştir. Form olarak; dışa çekik ucu yuvarlatılmış yüksek ağız kenarı, gövdeye doğru genişleyen konik formlu omuzları, omuzun üzerinde yivli yuvarlak kesitli dikey kulplar ve üzerinde ince yivler bulunan torba formu, gövdesi ve dibi yuvarlak bir forma sahiptir. Bu formun benzerleri³⁸ M.S. VI. – VII. yüzyıl aralığına tarihlendirilmektedir önerilmektedir (Fig. 12).

TUNUS AMPHORALARI**Afrika II D - Keay XII**

Bu tip amphoralar üzerine yapılan analizler sonucunda, köken olarak Afrika (Tunus) Byzacena, Sehel bölgesinde Hadrumentum, Leptis Minor, Salletum, Thaenae veya Qued El-Akarit'de üretildiği düşünülmektedir³⁹. Form olarak bu amphoralar; dışa doğru

genişletilmiş dikey kenarlı ağız kenarına, ağzın hemen altından başlayarak omuzda birleşen oval kesitli kulplara, kısa, geniş bir boyuna, uzun ovoidal gövdeye ve sivriltilerek uzatılmış dibe sahiptir. Çalışmamızda yer alan Afrika II-D amphorasının ağız, boynu ve kulpları günümüze kadar koruna gelmiş olup gövde ve dip kısmı kırık şekilde tespit edilmiştir. Benzerlerinden yola çıkılarak M.S. III. yüzyılın sonu IV. yüzyılların başı arasında kalan tarihler önerilmektedir⁴⁰ (Fig. 13).

TRIPOLİTANIA AMPHORALARI**Tripolitania I Amphorasi**

Tripolitania amphoralarına köken olarak bakıldığında, Kuzey Afrika'da Tripolitania ve çevresinde yapılan kazı ve araştırmalarda bu tipe ait üretim atölyeleri tespit edilmiştir⁴¹. Doğu Akdeniz'deki merkezler başta olmak üzere Tunus, İtalya (Ostia ve Pompei), Katalonya, Britanya ve Roma İmparatorluğu'nun kuzey eyaletlerine kadar dağılım göstermektedir⁴². Form olarak; dışa çekik, kalın ağız kenarına, geniş silindirik kısa boyuna, ağzın hemen altından başlayarak omuzda birleşen oval kesitli kulplara, silindirik, geniş gövdeye ve konik biçimde bir kaideye sahiptir. Çalışmamızda tespit edilen benzer formu Tripolitania I amphorasının; ağız, boyun ve kulpları günümüze kadar koruna gelmiş olup gövde ve dip kısmı ise korunamamıştır. Benzerleri M.S. I.-II. yüzyıl arasına tarihlendirilmektedir⁴³ (Fig. 14).

KÖKENİ BİLİNMEYENLER**Agora G198 Tipi Amphora**

Pseudo-Koan, Benghazi ER 2 ve Pompei XIII olarak farklı isimlendirmeler de literatürde bilinmektedir⁴⁴. Üretim yeri kesin olarak bilinmemekte olup bu tip amphoraların Ege kökenli olduğu öne sürülmektedir⁴⁵. Çalışmamızda tespit edilen Agora G198 amphorasi, formun karakteristik özelliği olan dışa çekik üçgen formu ağız kenarı, boyunun üst bölümünde gövdeyle birleşen ve üst bölümde ağız kenarını aşan mahmuz formu bir çıkıntı, ikiz kulp şeklinde profilli uzun kulplara sahiptir. Benzerlerine bakıldığında ise M.S. I.-II. yüzyıl arasında kalan tarihler önerilmektedir (Fig. 15).

³³ ŞENOL 2000, 244.

³⁴ Bu formun benzerleri ve farklı tipolojileri için bk.; ZEMER 1977, 61.

³⁵ PIERI 2007, 611-625. fig. 8.

³⁶ Bilinen diğer isimleri; Kartaca LR-5-6, Peacock-Williams 46, Riley LR 4, Egloff 187.

³⁷ ŞENOL 2009, 273.

³⁸ Bu tip amphoranın dağılım alanları için bk.; PEACOCK-WILLIAMS 1986, 191.; ALKAÇ 2013, 116-117.

³⁹ KEAY 1984, 123-126.

⁴⁰ Bu tipin benzerleri için ayrıca bk.; ZEVİ – TCHERNİA 1969, 175-210 fig. 17.b, fig. 18.a-b, fig. 21.a.

⁴¹ PANELLA 1973, 566-567.

⁴² PANELLA 1973, 568-571.

⁴³ Ayrıca bk.; TCHERNİA 1969, 197-214, fig. 17-23.

⁴⁴ PEACOCK-WILLIAMS 1986, 107.

⁴⁵ SCİALLANO-SİBELLA 1991, 95.

It has a narrow, elongated mouth, two ring-type handles placed on oval shoulders, a bullet-type body tapering down to the bottom, and a pointed lower end. It contains grooves that continue alternately thin and thick, starting immediately below the handles³⁴. Based on similar examples, it can be dated to between the 7th century AD³⁵ and the 8th century AD (Fig. 11b).

NORTH AFRICA

Egyptian Amphoras

Type AE 5-6 Amphora³⁶

Similar examples of the same type were produced in workshops on the Lake Mareotis shore to the south of Alexandria, in addition to Abou Mena, where it was intensely produced³⁷. The mouth, the handles and part of the body of the example we found during our surveys survived to the present date. It is a bag-shaped amphora with an everted high rim, rounded edges, conical shoulders enlarging towards the body, fluted, vertical handles on the rim with circular cross-section and with thin grooves on the body, and a round bottom. Similar examples of this form³⁸ are dated to between the 6th and 7th centuries AD (Fig. 12).

TUNISIAN AMPHORAS

Africa II D - Keay XII

According to the analyses performed on this type, it is very likely that their origin is in Africa (Tunisia) Byzacena, Hadrumetum in Sahel region, Leptis Minor, Selsectum, Thaenae or Qued El-Akarit³⁹. It has an everted vertical rim, handles oval in section starting just below the rim and joining the body on the shoulders, a short and large neck, a long ovoid body and an elongated pointed bottom. The rim, neck and handles of the African II-D amphora that is part of our study have survived to date with a broken body and bottom. Based on similar examples, we propose that it can be dated to between the late 3rd century AD to the early 4th century AD⁴⁰ (Fig. 13).

TRIPOLITANIAN AMPHORAS

Tripolitanian I Amphora

The excavations conducted in Tripolitania and environs in the North Africa region yielded production workshops related with this type⁴¹. It has a distribution area ranging mainly from the sites in Eastern Mediterranean to Tunisia, Italy (Ostia and Pompeii), Catalonia, Britain and the northern states of the Roman Empire⁴². It has a thick everted rim, a short and cylindrical neck, handles oval in section, starting just below the mouth and joining the body on shoulders and a conical base. The Tripolitanian I amphora we found during our surveys has an intact mouth, neck and handles, but the body and the bottom have not been preserved. Similar examples are dated to between the 1st and 2nd centuries AD⁴³ (Fig. 14).

UNKNOWN ORIGIN

Agora Type G198 Amphora

According various sources, it is also known as Pseudo-Koan, Benghazi ER 2 and Pompei XIII⁴⁴. Although the production site is uncertain, some claim that its origin is the Aegean region⁴⁵. An everted triangular rim, a spur type projection on the neck that rises above the rim, and long double-lug handles are prominent characteristics of the Agora G198 type amphora that was part of our study. Based on similar examples, we propose that it can be dated to between the 1st and 2nd centuries AD (Fig. 15).

COMMENT

The 2017-2018 campaign of our Kekova Island Underwater Archaeological Surveys has yielded numerous cultural assets that we introduced hereinabove. It seems that the Kekova Island and the waters surrounding the island is rich in terms of cultural heritage with finds belonging to a wide range of period from the 6th century BC to the 13th century AD (Fig. 16). The Kekova Island, being the best site for observation of the maritime activities and island settlements in the Middle Lycia, represents a potential to identify further cultural assets in the years to come.

³⁴ For similar and distinct typologies, please see ZEMER 1977, 61.

³⁵ PIERÌ 2007, 611-625. fig. 8.

³⁶ Also known as Carthegia LR-5-6, Peacock-Williams 46, Riley LR 4, Egloff 187.

³⁷ ŞENOL 2009, 273.

³⁸ For distribution areas of this type of amphoras, please see PEACOCK-WILLIAMS 1986, 191.; ALKAÇ 2013, 116-117.

³⁹ KEAY 1984, 123-126.

⁴⁰ For similar samples, please also see ZEVI – TCHERNIA 1969, 175-210 fig. 17.b, fig. 18.a-b, fig. 21.a.

⁴¹ PANELLA 1973, 566-567.

⁴² PANELLA 1973, 568-571.

⁴³ Please also see TCHERNIA 1969, 197-214, fig. 17-23.

⁴⁴ PEACOCK- WILLIAMS 1986, 107.

⁴⁵ SCIALLANO-SIBELLA 1991, 95.

DEĞERLENDİRME

2017-2018 yılı Kekova Adası Arkeolojik Yüzey/Sualtı Araştırmalarında yapılan sualtı çalışmalarında yukarıda tanıtılan çok sayıda kültür varlığı tespit edilmiştir. Kekova Adası üzerinde ve çevresindeki sualtı alanlarının kültür varlığı bakımından çok zengin olduğu ve M.Ö. 6. Yüzyıldan M.S. 13. Yüzyıla kadar

KAYNAKÇA-BIBLIOGRAPHY

- ALKAÇ 2013 E. Alkaç, "Silifke Müzesinden Doğu Akdeniz Üretimi Amphoralar" *Cedrus I*, (2013), 107-124.
- ASLAN 2015 E. Aslan, "Kekova Adası 2012-2013 Yılı Sualtı Araştırmalarında Bulunan Amphoraların Tipolojik Değerlendirmesi". *OLBA XXIII* (2015) 321-369.
- ASLAN et al. 2018 E. Aslan, U. Erdoğan, U. Orhan, Y. Kılıç, "Kekova'da Bulunan Bir Grup Ticari Rhodos Amphorası" *Cedrus VI* 2018, 249-263.
- BÎRZESCU 2005 I. Bîrzescu, "Die Handelsamphoren der "Lesbos rot"-Serie in Istros." *Athenische Mitteilungen* 120 (2005): 45-70.
- BRESSON 1986 A. Bresson, "Remarques sur la dispersion des amphores Rhodiennes". *BCH Suppl. XIII* (1986) 81 – 86.
- CANKARDEŞ ŞENOL 2006 G. Cankardeş Şenol, *Klasik ve Helenistik Dönemde Mühürlü Amphora Üreten Merkezler ve Mühürleme Sistemleri*, İstanbul 2006.
- CİPRİANO-CARRE 1989 Maria Teresa, and Marie-Brigitte Carre. "Production et typologie des amphores sur la côte adriatique de l'Italie." *Publications de l'École française de Rome* 114.1 (1989): 67-104.
- DOĞER 1991 E. Doğer, *Antik Çağda Amphoralar*. İzmir 1991.
- EMPEREUR – HESNARD 1987 J. Y. Empereur – A. Hesnard, "Les Amphores Hellenistiques". *Ceramiques hellenistiques et Romaine II* (1987) 17-71.
- EMPEREUR – PİCON 1989 J. Y. Empereur, - M. Picon, "Les régions de production d'amphores impériales en Méditerranée Orientale", *Anfore Romane e Storia Economica: Un Decenio Di Ricerche*, Collection De L'École Française De Rome, 114, (1989), 224-248.
- GRACE 1979 V. R. Grace, *Amphoras and the Ancient Vine Trade*. *AgoraPB 6*. New Jersey 1979.
- GÜNSENİN-HATCHER 1997 N. Günsenin, H. Hatcher, "Analyses chimiques comparatives des amphores de Ganos, de l'île de Marmara et de l'épave de Serçelimanı (Glasswreck)", *Anatolie Antiqua V*, 1997.
- HAYES 1992 J. W. Hayes, *Excavations at Saraçhane in İstanbul Volume II, The Pottery*, Princeton, New Jersey 1992.
- KEAY 1984 S.J. Keay, *Late Roman Amphorae in the Western Mediterranean: a typology and economic study*. *The Catalan evidence*, *BAR Suppl. International Series* 196(i), Oxford 1984.
- MONACHOV 2005 S. J. Monachov, "Rhodian Amphoras: Developments in Form and Measurements. Chronologies of the Black Sea Area in the Period c. 400 – 100 BC". *BSS 3* (2005) 69-95.
- OPAİT 1996 A. Opait, *Aspecte Ale Vietii Economice din Provincia Scythia (secolele IV-VI p.Ch.) Productia ceramicii locale și de import*, Institutul Roman de Tracologie Bibliotheca Thracologica XVI, București.
- ORHAN 2017 U. Orhan, "Phaselis 2016 Yılı Güney Limanı geniş bir tarih aralığına ait buluntular verdiği gözlemlenmektedir (Fig. 16). Orta Likya Bölgesi'nin gerek ada yerleşimi gerekse denizcilik faaliyetlerinin en iyi gözlemlenebildiği bölge olan Kekova Adası ve çevresi ileriki yıllarda yapılacak araştırmalarda kuşkusuz daha birçok kültür varlığının tespit edilebileceği potansiyele sahiptir.
- Amphora Buluntuları". *Phaselis III*, 2017, 141-148.
- ORHAN 2018 U. Orhan, *Kekova Sualtı Araştırmalarında Tespit Edilen Amphoralar*, Yayınlanmamış Yüksek Lisans Tezi Selçuk Üniversitesi, Konya, 2018.
- PANELLA 1973 C. Panella, "Appunti su un gruppo di anfore della prima, media e tarda eta imperiale", *OSTIA III* (ed. C. Panella v.d.), Roma, 460-633.
- PEOCOCK- WILLIAMS 1986 D. P. S. Peacock, D. F. Williams, *Amphorae and the Roman Economy: An Introductory Guard*. London 1986.
- PIERİ 1998 D. Pieri, "Les importations d'amphores orientales en Gaule Méridionale durant l'antiquité tardive et le haut-moyen age (IVe-VIIe siècles après J.-C.) Typologie, chronologie et contenu", *SFECAG, Actes du Congrès d'Istres*, s. 97-105.
- PIERİ 2007 D. Pieri, "Les centres de production d'amphores en Méditerranée orientale durant l'Antiquité tardive : quelques remarques". *Late Roman Coarse Wares, Cooking Wares and Amphorae in the Mediterranean: Archaeology and Archaeometry*, *BAR Series*, 1662 (ii), 2007, 611-625.
- PY - PY 1974 Py, F. - Py, M. "Les amphoras etrusques de Vounage et de Villevieille, Gard." *MÉFRA 86*, 1974, 141-254.
- PY 1993 M. Py, "Amphores Étrusques". *LATTARA 6* (1993), 28-29.
- RADULESCU 1973 A. Radulescu, "Amfore cu Inscriptii de la Edificiul Roman cu Mosaic", *Pontica VI*, 1973, s.196-207.
- REYNOLDS 2000 P. Reynolds, "Pottery Production and Economic Exchange in Second Century Berythus", *Berythus 43*, 1997-1998, 35-110.
- RİLEY 1980 J. Riley, "New Light on Relations Between the Eastern Mediterranean and Carthage in the Vandal and Byzantine Periods: The Evidence from the University of Michigan Excavations", *Actes colloque sur la ceramique Carthage*, 23-24 Juin 1980, s.111-122.
- ROBINSON 1959 H.S. Robinson, *Pottery of the Roman Period: Chronology*, *The Athenian Agora*. Vol. V, Princeton 1959.
- SCIALLANO – SİBELLA 1991 M. Sciallano – P. Sibel-la, *Amphores Comment les Identifier?. Errance* 1991.
- ŞENOL 2000 A. K. Şenol, *İskenderiye Kazılarında Ele Geçen Amphoralar Işığında Kentin Roma Dönemi Şarap, Zeytinyağı, Salamura Balık ve Sosyal Ticareti*, (Yayınlanmamış Doktora Tezi, Ege Üniversitesi), İzmir 2000.
- ŞENOL 2009 A. K. Şenol, "AETAM'da Bulunan Amphoraların Tipolojisi". Ed. A. K. Şenol, *AETAM'da (Arslan Eyce Taşucu Amphora Müzesi) Bulunan Ticari Amphoralar ve Akdeniz'de Ticaretin İzleri*. Mersin (2009), 100-319.
- TCHERNİA 1969 Tchernia, A, "Direction des recherches archéologiques sous-marines", *Gallia* 1969, s.465-499.
- WOLFF 2011 S.R. Wolff, "Basket-Handled Amphoras in the Hecht Museum." *Michmanim 23* (2011): 15-19.
- ZEMER 1977 A. Zemer, *Storage Jars in Ancient Sea Trade*. Haifa 1977.
- ZEVİ-TCHERNİA 1969 "F. Zevi, A. Tchernia." *Amphores de Byzacène au Bas-Empire* (1969): 173-214.