

18

MERSİN'DE YENİ ANTİK GEMİ BATIĞI

Kültür ve Turizm Bakanlığı izinleriyle Mersin kıyılarında yürütülmekte olan arkeolojik sualtı araştırmalarında bu sene 18 batık ile çok sayıda çapa tespit edildi. Antalya'nın Kemer ilçesinde bulunan Selçuk Üniversitesi Sualtı Araştırma ve Uygulama Merkezi ekibinin aynı üniversiteye ait Bilimsel Araştırma ve İnceleme Gemisi Selçuk 1 ile yaptığı çalışmalara bu sene UNESCO Sualtı Arkeolojisi UniTwin Network kapsamında yabancı yüksek lisans ve doktora öğrencileri de katıldı. Yrd. Doç. Dr. Hakan Öniz başkanlığında bir bilim heyeti tarafından, 30 kadar arkeoloji öğrencisinin katılımıyla gerçekleştirilen araştırmalara İzmir Müzesinden İhsan Tercan Bakanlık temsilcisi olarak dahil oldu.

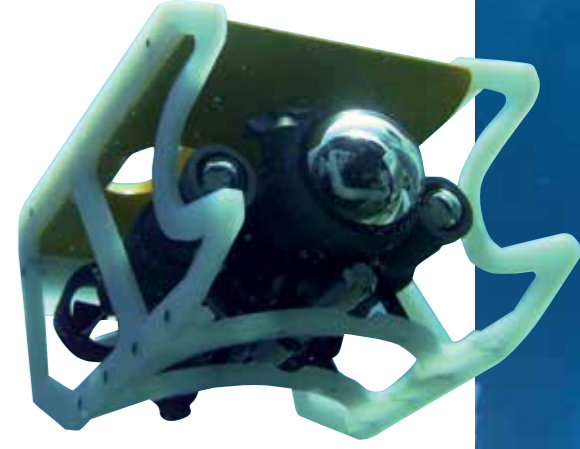
2015 ve 2016 yıllarında aynı ekip tarafından Silifke Kıyılarında tamamı amphora yüklü toplam 14 gemi batığı tespit edilmişti. 2017 yılında Silifke'nin yanı sıra Gülnar ve Aydınık ilçeleri de sualtı araştırmaları kapsamına alındı. Selçuk 1 Gemisi'nde bulunan yan taramalı sonar, dual beam sonar, 150 metreye kadar derin sularda kullanılan sualtı robotu (ROV) gibi araştırma cihazları ile drone cihazları, sualtı yayın ve konuşma sistemlerinin de tam randımanla yer verildiği çalışmalarda bu sene çok verimli sonuçlara ulaşıldı.



Kilikya Amphoraları – Kilikyalı Denizciler

Bulunan 16 batıktaki amphoraların yaklaşık yarısı muhtemelen Kilikya kıyılarındaki amphora fırınlarında üretilen yerel üretimlere aittir. Çoğunluğu Kilikya Tip 6 – LR1b amphoralarından oluşan bu batıklar bölgenin ihraç ürünlerine ışık tutmaktadır. Özellikle MS 4.-6. yüzyıllar arasında Kilikya'nın şarap ve zeytinyağının Hint Okyanusu'ndan Britanya Adası'na kadar geniş bir alana ulaştığı bilinmektedir. Kilikya amphorası taşıyan gemiler bazı bölgelerde vergi teşviki dahi almıştır. Örneğin İstanbul'da yoğun rağbet gören şarabı getiren Kilikyalı tacirler, Erken Bizans gümrük talimatnamelerine göre diğerlerinin sadece yarısı kadar vergi ödemek zorundadır.

Kilikya kıyılarında bulunan Kilikya amphorası batıkları bu gemilerin bir bölümünün yola daha yeni çıktuktan sonra bir fırtınaya yakalanarak battığını gösteriyor. Tarihin birçok döneminde Kilikyalılar denizci vasıflarıyla bilinmektedir. Örneğin MÖ 5. yüzyılda Pers Donanmasının bütün Ege ve Akdeniz'de yayılmasında Kilikyalılar etkin rol oynamıştır. Hem Kilikya Kralı Sienesis'in 100 gemiyle Pers Donanmasına bağlı olduğu bilinmekte, hem de Pers donanmasındaki gemi marangozları ve yelkencilerin genellikle Kilikyadan temin edildiği çeşitli kaynaklarda yer almaktadır. Kilikyalı korsanların özellikle MÖ 2. yüzyıldan sonra Ege ve Akdeniz'de etkin tehdit oluşturduğu açıkça bilinmektedir. MÖ 130-70 yılları arasında Trajan ve Hadrian dönemlerinde yaşamış Romalı tarihçi Lucius Annaeus Florus bu duruma şu sözleriyle ışık tutar: "Kilikyalı korsanlar denizi yaşanamaz bir hale getirmiş, ticareti durdurmuş, insanları bir araya getirecek anlaşmaları



bozmuştur." MS 46-120 yılları arasında yaşamış tarihçi Plutarkhos "Kilikyalı korsanların 1000 gemiyle Yunanistan'da 400 yerleşimi ve bazı tapınakları yerle bir ettiğini" kayda geçirmiştir. 2015-2017 yılları arasında Selçuk Üniversitesi ekibince bulunmuş olan Silifke Dana Adası tersanesi çalışmaları Kilikyalıların kendi gemilerini kendi topraklarında inşa ettiklerini de kanıtlamıştır. Bu kadar iyi denizci olan Kilikyalıların gemileri neden kendi sularında henüz uluslararası sulara açılmadan batmıştır? Bulunan batıkların biri hariç tamamı fırtınalı havalarda gemilerin kaçarken ya da sığınırken batacağı ada ve burunlarda yer almaktadır. Eski çağda gemicilerin uzun seferleri yaz aylarında yapmayı tercih ettikleri bilinmektedir. Yaz aylarında Kilikya kıyıları nispeten sakin geçer. Arada çıkabilecek fırtınalar ise şüphesiz ki yerel denizciler için öngörüülebilir ve tedbir alınabilir. Ancak Kilikya ürünlerine olan yüksek talep Kilikyalı gemicilerin kış aylarında da sefer yaptıklarını göstermektedir. Uzaklarda, Akdeniz'den Karadeniz'e kadar yayılmış alanda Kilikya batıkları bulunmuştur. Bu batıklar yüksek ihtimalle Kilikya'nın zeytinyağı ve şarabını taşıyan yerel fırınlarda üretilmiş amphoralarla yüküldür. Uzak denizlerde Kilikya amphoraları taşıyan gemilerin zor deniz koşullarında batması doğal karşılanabilir. Kilikya kıyılarında

batan Kilikya gemileri ise ancak kış koşullarında sefer yapıldığını, ani çıkan kış fırtınalarından bazı gemilerin kurtulmadığını göstermektedir.

Diğer Batıklar

Çalışmalarda bulunan diğer amphora batıkları MÖ 7. yüzyıldan MS 11. yüzyıla kadar tarihlendirilmiştir. MÖ 7.-6. yüzyıllara tarihlenen seper kulplu Kıbrıs amphorası batığı o dönemde Kilikya ile Kıbrıs arasındaki bilinen bağlantının sualtı arkeolojisi çalışmalarıyla da desteklendiğini göstermektedir. Bazı batıklardaki tarihlendirme ve lokalizasyon çalışmaları devam etmektedir. Aydıncık kıyılarında bulunan tabak batığının ise Roma Dönemine ait olduğu düşünülmektedir.

Çapalar

Çalışmalarda ayrıca Tunç Çağına tarihlenebilecek 24 taş çapa, Demir Çağına tarihlendirilebilecek 11 çapa kalıntısı ve Roma ve Bizans dönemlerine ait 17 çapa bulunmuştur. Özellikle Tunç Çağına tarihlenebilecek taş çapaların fazlalığı 3.500-3.000 yıl önce Mersin kıyılarında çok yaygın ve kapsamlı denizcilik yapıldığı şeklinde yorumlanabilir. Tunç Çağında yelkenli gemilerin Akdeniz'de yaygın bir biçimde hem ticari hem de askeri amaçlarla kullanıldığı bilinmektedir. Bulunan çapalar Kilikya kıyılarında hem uluslararası hem bölgesel anlamda denizin yaygın bir biçimde kullanıldığını göstermektedir.

Teşekkür: Mersin Sanayi ve Ticaret Odası, Mersin Turizm Altyapı Birliği, Türkiye Sualtı Arkeolojisi Vakfı gibi kuruluşların yukarıda belirtilen donanımlara desteği, Akdeniz Medeniyetleri Araştırma Merkezi, Medçem Limanı, Mersin Marina gibi kuruluşların da gıda ve gemi bağlama konularına vermiş oldukları destek, deniz altında yapılan bilimsel çalışmaların daha rahat gerçekleştirilmesini sağladı. Böylelikle daha fazla batığa ve arkeolojik kalıntıya ulaşılabilmesi sağlandı.



BALTALI KULEDEKİ ESRAR

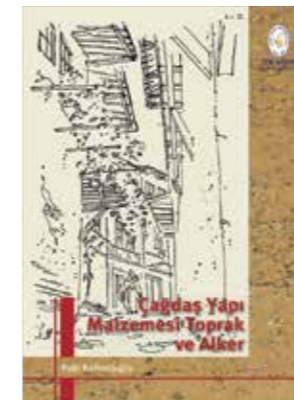
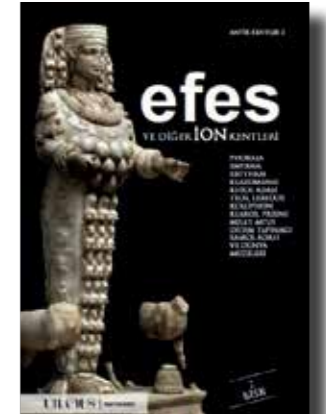
Kralların, prenseslerin, savaşların ve bilinmezlerin olduğu zamanlardan gelenlerle tanışan 5.5 kafadar gizemli şifreyi çözerken gece gezenlerin gözleyicisi, cadıların büyücülerin, hayaletlerin yöneticisi misafiri geçmiş anlatıcısı, geleceğin habercisi, yer altının tanrıçası Hekate'nin kendilerini izlediğinden habersizdiler.

Bu Yayınevi

EFES VE DİĞER İON KENTLERİ

Güncellenmiş metin ve yeni tasarımı ile 2. baskıda, Tarihçi Herodot'un İonia'yı "...yeryüzünde bildiğimiz en güzel gökyüzü ve en güzel ikliminde..." olan yer betimlemesiyle İonia dünyasının en önemli ve gizemli kenti Efes'in izlerini sürerken ayrıntılara da yer verilmiştir. Dünya müzelerinde Efes ve İonialılarla yüzleşmek, portreleri, mitolojik heykel grupları, takıları, tıbbi aletleri, mobilyaları, tanrılara sundukları adakları ve diğer araç gereçleri ile İonia dünyası hayallerinizi süsleyecektir.

Uranus



ÇAĞDAŞ YAPI MALZEMESİ TOPRAK VE ALKER

Bu kitap, gerek bireysel projeler bağlamında, gerekse de ülkemizde konut sorununa bir çözüm yöntemi olarak, toprağa dayalı, küçük ölçekte ve yerel kaynaklara bağlı mimarlık pratiklerini önceleyen bir yapı modeli önermektedir. Çağdaş Yapı Malzemesi Toprak ve Alker, toprak yapı malzemesi ve teknolojisine konusundaki bilgi birikiminin kapsamlı bir sunumunu içeriyor.

İTÜ Vakfı

Bu kitaplara arkeoloji dükkanından ulaşabilirsiniz. www.arkeolojidukkani.com